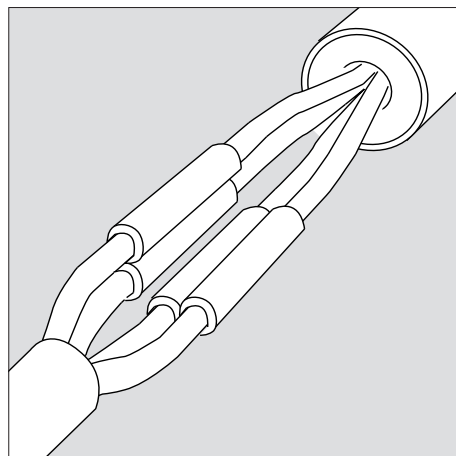




TE's Raychem Kabell tillbehör



Monteringsanvisning EPP-2956-SE-9/20

Kabelskarv 1 kV
För plastisolerade 4- och
5-ledare utan armering.
Inkl. skruvskarvhylsor

Skarvar typ: LJSM-(B)-4X/ ...
LJSM-(B)-5X/ ...

To view the TE Energy website:



Tyco Electronics Raychem GmbH
a TE Connectivity Ltd. Company
Finsinger Feld 1
85521 Ottobrunn/Munich, Germany
Tel: +49-89-6089-0
Fax: +49-89-6096-345
TE.com/energy

Tyco Electronics Svenska AB
a TE Connectivity Ltd. Company
Box 619 (kanalvägen 12)
194 26 Upplands Väsby / Sverige
tel +46 8 50725000
fax +46 8 50725001
TE.com/energy

Innan arbetet påbörjas

Kontrollera att satsen är avsedd för den kabel den ska monteras på.

Applikation för satsen finns angiven på etikett och monteringsanvisning.

Det är möjligt att komponenter eller installationsmetoder har förändrats sedan ni monterade denna produkt senast.

Läs därför noggrant igenom och följ monteringsanvisningen.

Allmänna instruktioner

Använd gasolbrännare avsedd för krympning.

Säkerställ att brännaren används i ett väl ventilerat utrymme.

Justera brännaren så att en mjuk blå låga med gul spets bildas.

Vassa pennliknande blå lågor får inte användas.

Rikta lågan i krympriktningen så att okrympt material förvärms.

Håll lågan rörlig så att inte slangarna överhettas.

Rengör och avfetta alla ytor som kommer i kontakt med krympslang, utfyllnads- och tätningstejp.

Vid användning av lösningsmedel följ tillverkarens instruktioner för användning.

Börja krympa slangarna enligt den ordning som är angivet i instruktionen.

Krymp slangarna runt om innan fortsättning sker i längdriktningen.

Se till att slangarna är släta och fria från veck efter krympningen.

Tabell 1

Mått enligt DIN 47640

Skarv	Areaområde (mm ²)	Mått a (mm)	Mått b (mm)
LJSM-(B)-4X/01.5-016	1,5 – 16	150	80
LJSM-(B)-4X/004-016	4 – 16	150	80
LJSM-(B)-4X/006-025	6 – 25	180	80
LJSM-(B)-4X/010-050	10 – 50	200	95
LJSM-(B)-4X/016-050	16 – 50	200	95
LJSM-(B)-4X/035-095	35 – 95	240	130
LJSM-(B)-4X/035-150	35 – 150	350	160
LJSM-(B)-4X/095-240	95 – 240	450	210
LJSM-5X/01.5-006	1,5 – 6	100	60
LJSM-(B)-5X/004-016	4 – 16	150	80
LJSM-(B)-5X/016-035	16 – 35	200	100
LJSM-(B)-5X/035-150	35 – 150	350	160
LJSM-(B)-5X/095-240	95 – 240	450	210

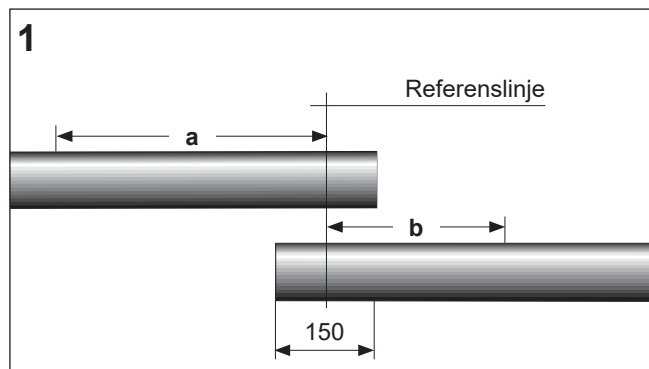
Informationen i denna monteringsanvisning är endast avsedd för installatörer utbildade i elkraftinstallationer och är avsedd att beskriva en korrekt installationsmetod för produkten. TE Connectivity har dock ingen möjlighet att förutse de yttre förhållanden som kan påverka installationen av produkten i enskilda fall. Användaren ansvarar därför själv för att den rekommenderade installationsmetoden är lämplig för användarens förhållanden. TE Connectivity's ansvar för produkten framgår av TE Connectivity's allmänna leveransvillkor för produkten och TE Connectivity har i inget fall ansvar för indirekta skador eller följdskador som kan uppkomma till följd av användning eller felanvändning av produkten.

Raychem, TE, TE Connectivity och TE Connectivity (logo) är varumärken. © 2020 TE Connectivity. Upphovsrätt - Alla rättigheter förbehålls.

Kabelpreparering

Överlappa kabeländarna enligt ritning.

Markera referenslinjen i mitten på överlappet.

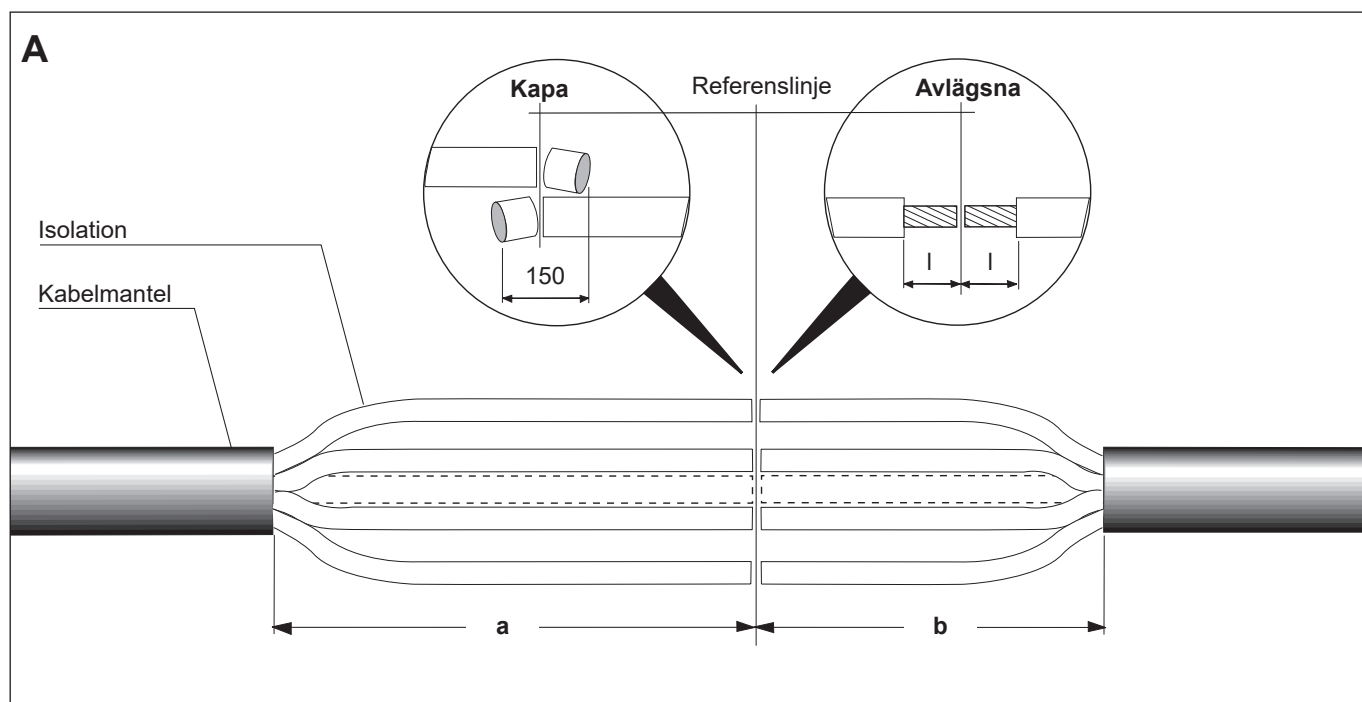


Avlägsna kablarnas yttremantel enligt mått i **Tabell 1**.

Forma och positionera ledarna enligt bild **A**. Om det behövs så faskorsa ledarna på sidan med längre ledare.

Kapa ledarna vid referenslinjen.

Avisolera ledarna till mått: **I = Halva skruvskarvhylsans längd.**



Färdigställande av skarv

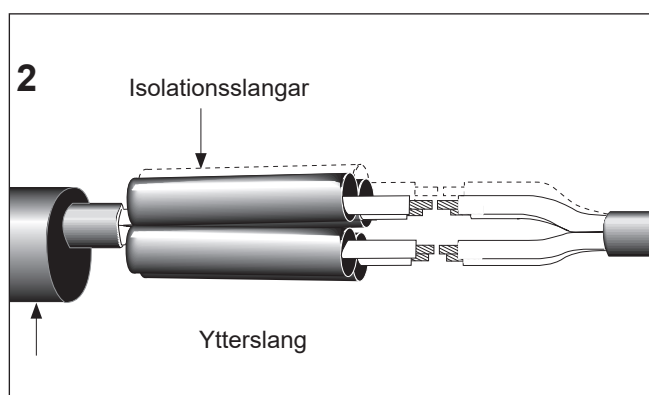
För på ytterslangen på en av de rengjorda kabeländarna.
För på isolationsslangarna på de långa ledarna.

OBS:

Använd endast i satsen medföljande skruvskarvhylsor.

Skruvorna på samtliga skruvskarvhylsor måste peka utåt från skarven och ej i riktning mot de andra ledarna.

Skruvorna i skruvskarvhylsorna måste träffa den yttre vida sidan av sektorformade ledare. Om det behövs så vrid de sektorformade ledarna till rätt position med den yttre vida sidan utåt.



Ledarförbindning:

Dra åt skruvarna för hand så att skruvskarvhylsan sitter fast i sitt läge. Om det är skruvskarvhylsor med fler än en skruv per sida så dra åt skruvarna växelvis tills dom går av med början på de yttre skruvarna (se ritning för sekvens).

OBS:

Om en elektrisk mutterdragare används så skall skruvarna dras i intervaller om 2s. Undvik deformation av ledare med klenare area genom att använda ett mothållsverktyg.

OBS:

De avbrutna skruvarna får ej sticka fram ur skruvskarvhylsan mer än 4 mm.

Rengör och avfetta skruvskarvhylsor och ledarisolering.

Centrera isolations slangarna över skruvskarvhylsorna.

Krymp ner isolations slangarna med början i mitten och fortsatt ut mot ändarna.

Innan ledarna formas och samlas ihop låt isolations slangarna svalna.

Rugga och rengör kabelmantlarna min 150 mm på båda sidor.

OBS:

Gäller endast LJSM-B-4X010-050

För kabelmantel 10-16 mm², linda den svarta mastiken med halvt överlapp från kanten av kabelmanteln och 100 mm ut på kabeln.

Centrera ytterslangen över skarvområdet. Kontrollera att överlappet är lika stort på båda sidor av kabelmantlarna.

Krymp ner ytterslangen med början över skruvskarvhylsorna (ej i mitten), och fortsatt ut mot ändarna.

Installationen klar.

Låt skarven svalna ordentligt innan den belastas mekaniskt.

Var vänlig gör av med allt avfall enligt
Ijövårdsbestämmelserna.

