

klanthandleiding

1. INLEIDING	3
2. BESCHRIJVING	5
2.1. Aandrijfunit	6
2.2. Handbediend systeem (zonder logica).....	8
2.3. Voetbediend systeem (zonder logica).....	9
3. VEREISTEN VOOR EN SET-UP VAN DE LUCHTLEIDING	10
4. INSTALLATIE EN GEBRUIKSKLAAR MAKEN VAN HET SYSTEEM	11
4.1. Algemene stappen	11
4.2. Luchttoevoer.....	11
4.3. De zuiger uitschuiven	11
4.4. De nok en gereedschaphouder installeren (zonder logica).....	12
4.5. De nok en gereedschaphouder installeren (met logica).....	14
4.6. Installatie van de krimpkop of adapter.....	15
4.7. De aandrijfunit ophangen	15
5. BEDIENING	16
6. ONDERHOUD EN INSPECTIE	16
6.1. Inspectie en reiniging	16
6.2. Smering.....	17
7. PROBLEEMOPLOSSING	17
8. OPTIES EN ACCESSOIRES	17
9. VERVANGING EN REPARATIE	18
9.1. Vervanging stopring	18
9.2. Vervangingsonderdelen en reparatie	19
10. REVISIEOVERZICHT	23

VEILIGHEIDSMATREGELEN – VOORKOM LETSEL – LEES DIT EERST!

Dit gereedschap is voorzien van veiligheidscontroles teneinde bedienings- en onderhoudspersoneel tegen de meeste gevaren te beschermen wanneer het gereedschap gebruikt wordt. Gebruikers en onderhoudspersoneel moeten echter bepaalde veiligheidsmaatregelen nemen om persoonlijk letsel en schade aan het gereedschap te voorkomen. Voor de beste resultaten moeten de gereedschappen in een droge, stofvrije omgeving worden gebruikt. Gebruik het gereedschap niet in een gasrijke of gevaarlijke omgeving.

Let zorgvuldig op de volgende veiligheidsvoorzorgsmaatregelen vóór en gedurende het gebruik van het gereedschap:



Draag altijd goedgekeurde oogbescherming tijdens het gebruik van het gereedschap.



Steek nooit uw handen in het geïnstalleerde gereedschap. Draag nooit losse kleding of sieraden die in bewegende delen van het gereedschap verstrikt kunnen raken.



Draag altijd geschikte gehoorbescherming tijdens het gebruik van het gereedschap.



Wijzig, modificeer of misbruik het gereedschap nooit.



Bewegende delen kunnen kneuzingen en snijwonden veroorzaken. Houd afdekkappen altijd op hun plaats tijdens normaal gebruik.

HELPDESK

**BEL GRATIS NAAR 1-800-522-6752
(ALLEEN DE AANEENGESLOTEN STATEN VAN DE VS EN PUERTO RICO)**

De **Helpdesk** kan waar nodig technische assistentie verlenen.

Daarnaast zijn er Field application engineers beschikbaar die hulp kunnen bieden bij het afstellen of repareren van het gereedschap als er problemen optreden die door uw eigen onderhoudspersoneel niet kunnen worden opgelost.

BENODIGDE INFORMATIE WANNEER U CONTACT OPNEEMT MET DE HELPDESK

Als u voor het onderhoud van uw gereedschap contact opneemt met de helpdesk, verdient het aanbeveling dat hierbij iemand aanwezig is die bekend is met het gereedschap en een kopie van de handleiding (en tekeningen) bij de hand heeft, zodat die persoon instructies kan ontvangen. Op deze manier kunnen veel problemen worden vermeden.

Zorg dat u de volgende gegevens bij de hand hebt wanneer u de helpdesk belt:

- Naam klant
- Adres klant
- Contactpersoon (naam, aanhef, telefoonnummer en toestelnummer)
- Persoon die belt
- Gereedschapsnummer (en serienummer indien van toepassing)
- Productonderdeelnummer (en serienummer indien van toepassing)
- Urgentie van het verzoek
- Aard van het probleem
- Omschrijving van defecte onderdelen
- Aanvullende informatie/opmerkingen die nuttig kunnen zijn

Let bij het lezen van deze handleiding extra goed op vermeldingen met GEVAAR, LET OP en OPMERKING.

**GEVAAR**

Geeft een dreigend gevaar aan dat kan leiden tot matig of ernstig letsel.

**LET OP**

Geeft een omstandigheid aan die schade aan het product of het gereedschap kan veroorzaken.

**OPMERKING**

Benadrukt speciale of belangrijke informatie.

Besteed ook extra aandacht aan de volgende veiligheidsvoorschriften:



Draag altijd goedgekeurde oogbescherming tijdens het gebruik van het gereedschap.



Draag altijd geschikte gehoorbescherming tijdens het gebruik van het gereedschap.



Koppel altijd de lucht los en vergrendel het gereedschap als dit niet wordt gebruikt of als de kop of de gereedschaphouder niet is bevestigd.

Redenen voor heruitgave van dit document zijn te vinden in hoofdstuk 10, REVISIEOVERZICHT.

**OPMERKING**

Afmetingen in deze gebruikershandleiding worden in metrische eenheden uitgedrukt [met de standaard Amerikaanse eenheden tussen haakjes]. Afbeeldingen zijn niet op schaal getekend.

**GEVAAR**

Deze aandrijfunit mag uitsluitend worden bediend door opgeleid personeel.

**GEVAAR**

Als er geen snelkoppelingen worden gebruikt om het gereedschap op de luchttoevoer aan te sluiten, moeten er andere maatregelen worden getroffen om het gereedschap snel van de luchttoevoer te kunnen loskoppelen.

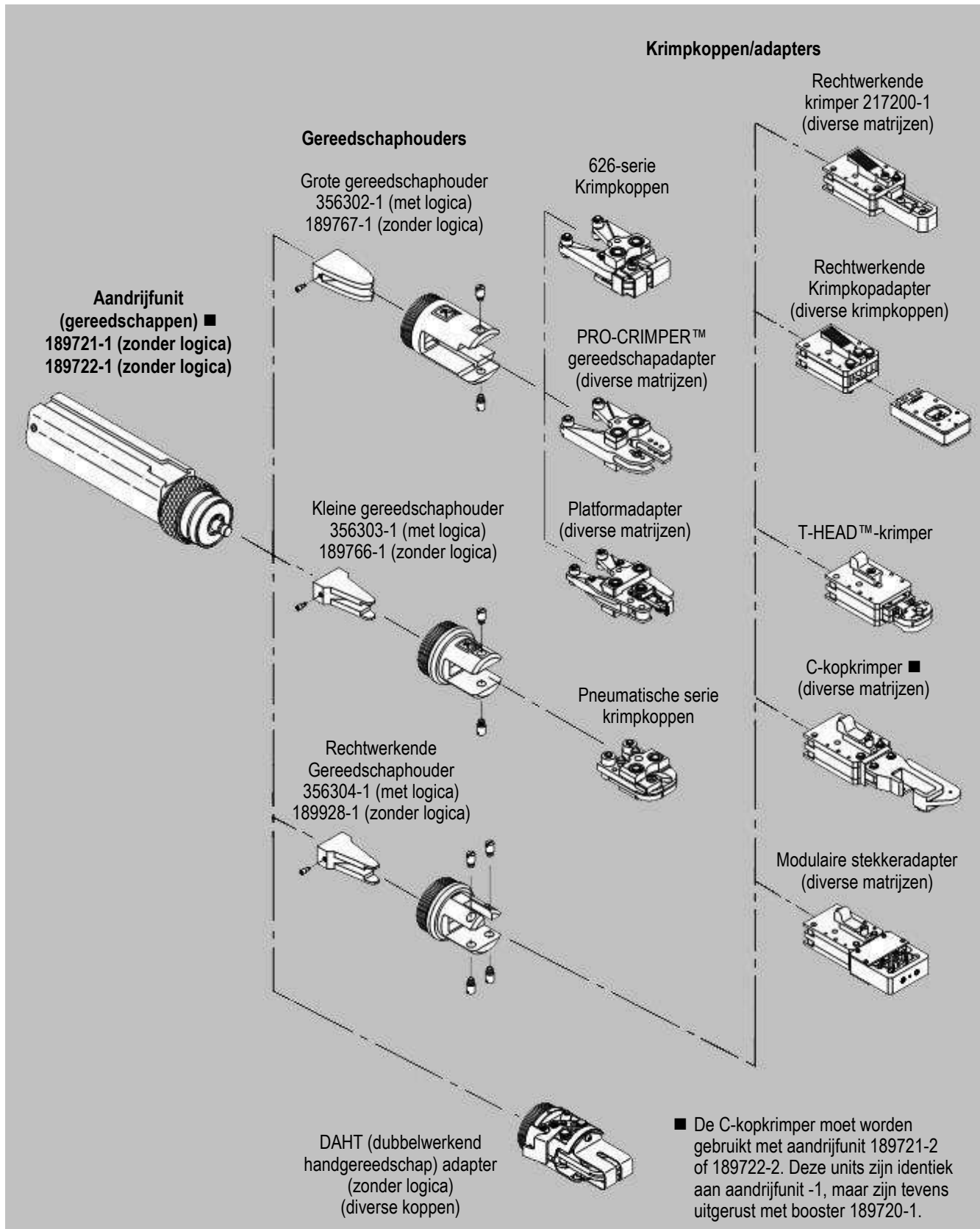
1. INLEIDING

Deze handleiding bevat informatie over de diverse configuraties van de gereedschappen, beschikbare opties, accessoires en upgrademogelijkheden voor 626 pneumatische gereedschapssystemen (Afbeelding 1). De handleiding bevat ook volledige bedienings- en onderhoudsinstructies voor beide systemen. Omdat er zeer uiteenlopende krimpkoppen kunnen worden gebruikt in combinatie met de diverse gereedschappen, verwijzen we u voor specifieke informatie over de afzonderlijke krimpkoppen, zoals voorbereiding van de draad en installatie en onderhoud van de krimpkop, naar de instructies die bij de afzonderlijke krimpkoppen worden geleverd.

**OPMERKING**

Het basic 626 pneumatische gereedschapssysteem bestaat uit een aandrijfunit, een gereedschaphouder of adapter, een krimpkop of adapter, en waar nodig, krimpmatrijzen.

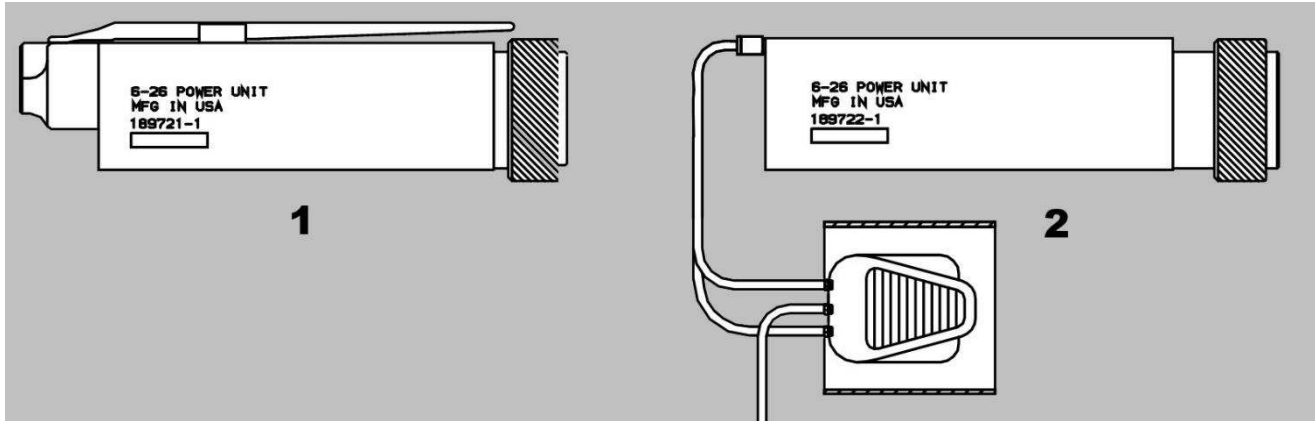
Afbeelding 1: 626 Pneumatische gereedschappen



2. BESCHRIJVING

De 626 pneumatische gereedschapssystemen zijn ontworpen voor gebruik met zeer uiteenlopende krimpkoppen voor het krimpen van diverse typen contacten en lassen op draad met een draaddikte van 6 tot 26 AWG. Er zijn twee systeemconfiguraties beschikbaar (Afbeelding 2).

Afbeelding 2: Systeemconfiguraties



- 1 Handbediend (zonder logica)
- 2 Voetbediend (zonder logica)

De systemen zijn gebaseerd op een modulair ontwerpconcept waarbij elke systeemconfiguratie dezelfde (identieke) aandrijfunite bevat. Systeemvariaties worden vervolgens gecreëerd door de aandrijfunite uit te breiden om de gewenste systeemfuncties te verkrijgen. Dankzij dit modulaire systeem kan de gebruiker van systeem wisselen met behoud van de mogelijkheden van het andere systeem en zonder kosten te maken voor de aanschaf van extra aandrijfunites. Zo is het voor de gebruiker haalbaar om de mogelijkheden van beide systemen te benutten met slechts één aandrijfunite.

De verschillen tussen de systemen betreffen de wijze van bediening van de aandrijfunite (hand- of voetbediening) en het type krimpcyclusbesturing (door de operator of door de logicabestuurde pal van het CERTI-CRIMP™-gereedschap). Bij het handbediende systeem is een handschakelaar direct op de aandrijfunite gemonteerd, zodat de operator de unit kan bedienen terwijl hij hem vasthoudt. Het voetbediende systeem is uitgerust met een voetpedaal, zodat de aandrijfunite met de voet kan worden bediend en de operator de handen vrij heeft voor andere handelingen. Met beide systemen heeft de operator volledige controle over de krimpcyclustijd. Zowel bij gebruik van de handschakelaar als bij gebruik van de voetschakelaar moet de operator de schakelaar kortstondig gesloten houden om ervoor te zorgen dat de krimpkopbek of matrijs volledig gesloten wordt. De operator moet het loslaten van de schakelaar ook goed timen zodat er niet te veel druk op de krimpkop wordt uitgeoefend.

Alle zes typen gereedschaphouders die in Afbeelding 1 worden getoond zijn compatibel met beide aandrijfunites. Bij beide systemen is het dus mogelijk om elk van de bijbehorende krimpkoppen of adapters te gebruiken, zodat beide systemen kunnen worden gebruikt om contacten en lassen voor het volledige draaddiktebereik te krimpen. De gereedschaphouders zijn op beide systemen te gebruiken, wat de gebruiker flexibiliteit in zijn keuze en toekomstige extra functionaliteit biedt.

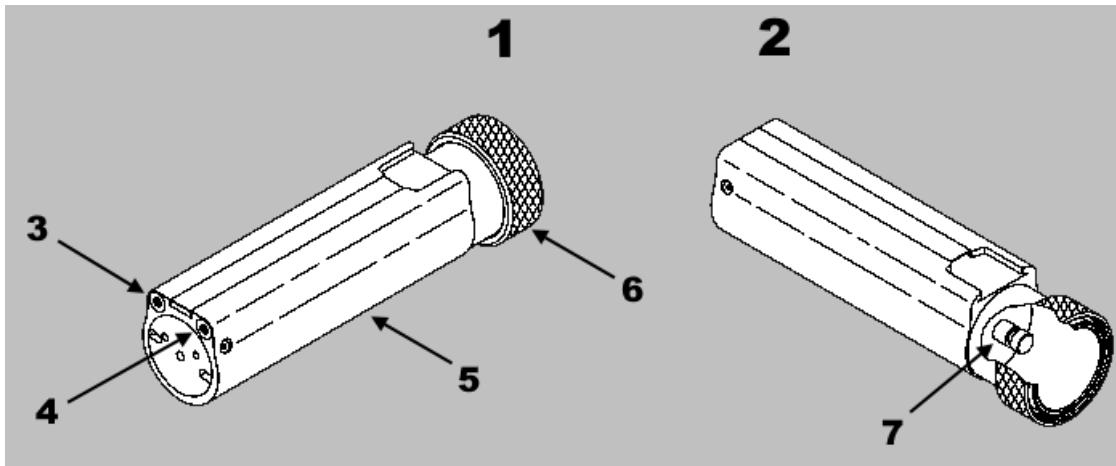
De logische besturingsfunctie van de gereedschaphouders staat garant voor consistente en reproduceerbare krimpcycli, zodat producten altijd volledig worden gekrimpt en de kans op onvolledige krimpen in feite wordt geëlimineerd. In de praktijk betekent dit dat de operator het bedieningsmechanisme (hand- of voetschakelaar) na het indrukken kortstondig gesloten moet houden om ervoor te zorgen dat het gereedschap een volledige krimpcyclus uitvoert.

De datumcode wordt vermeld op de behuizing van het gereedschap. De datumcode heeft de indeling YYWW, waarbij YY het productiejaar en WW de productieweek aangeeft. Als de datumcode op een gereedschap bijvoorbeeld 1942 is, is het gereedschap gemaakt in week 42 van 2019.

2.1. Aandrijfunit

De aandrijfunit (Afbeelding 3) heeft twee luchtinlaatpoorten (aan de achterzijde) die worden gebruikt om de zuigers van de aandrijfunit in en uit te schuiven. Door luchtbediening zorgen drie gelijktijdig werkende interne zuigerfasen ervoor dat de hoofdzuigerstang aan de voorzijde van de unit uit- of inschuift. Een vergrendelkraag aan het voorste uiteinde van de aandrijfunit dient om de gewenste gereedschaphouder te bevestigen.

Afbeelding 3: Aandrijfunit



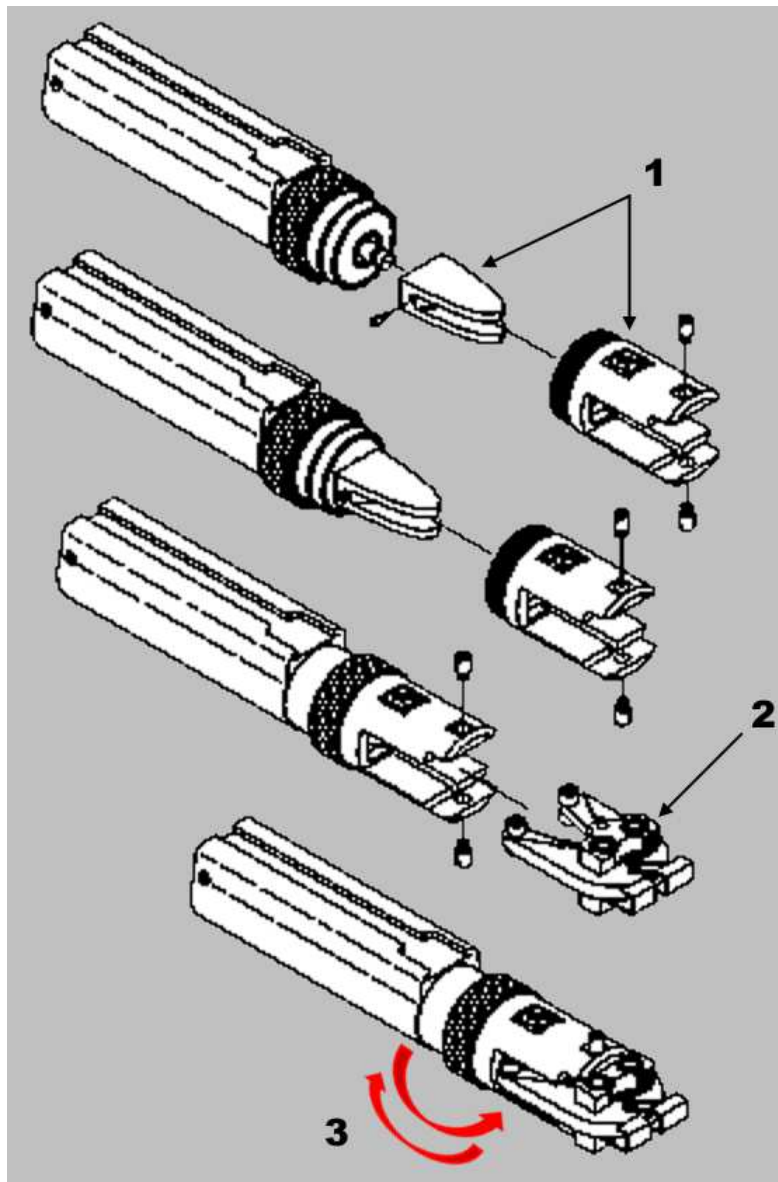
- | | |
|--|----------------------------------|
| 1 Achteraanzicht | 5 Behuizing luchtcilinder |
| 2 Vooraanzicht | 6 Vergrendelkraag |
| 3 Luchtinlaatpoort voor uitschuiven | 7 Hoofdzuigerstang |
| 4 Luchtinlaatpoort voor inschuiven | |

Tabel 1: Specificaties van aandrijfunit

Gewicht	0,708 kg [1,56 lbs]
Lengte	203 mm [8 in.]
Diameter	51 mm [2 in.]
Luchttoevoer	620-690 kPa [90-100 psi]
Geluid (max.)	90-95 dBA
Trilling	< 2,5 m/s ²

Afbeelding 4 toont een typische gereedschaphouder en bijbehorende krimpkop, bevestigd aan de aandrijfunit. Elke gereedschaphouder is voorzien van een unieke nok die rechtstreeks op de zuigerstang van de aandrijfunit kan worden bevestigd. Zodra de drijfstang aan de nok is bevestigd en met een klemmschroef is geborgd, wordt de bijbehorende gereedschaphouder over de nok op de voorzijde van de aandrijfunit geplaatst. Vervolgens wordt de vergrendelkraag op de schroefdraad aan het uiteinde van de gereedschaphouder vastgedraaid, zodat de gereedschaphouder op de aandrijfunit wordt vastgezet. Hierna wordt de bijbehorende krimpkop of adapter op de gereedschaphouder bevestigd. Bij correcte montage kan de kop van de aandrijfunit met de nok en de gereedschaphouder vrij in beide richtingen draaien. Dankzij deze draaifunctie kan de krimpkop of adapter vrij bewegen wanneer de operator de draad en het contact of de las in de krimpkop of adapter plaatst.

Afbeelding 4: Gereedschaphouder op aandrijfunit monteren



- 1 Typische montage van nok en gereedschaphouder
- 2 Typische krimpkop
- 3 Kop aandrijfunit draait vrij in beide richtingen

2.2. Handbediend systeem (zonder logica)

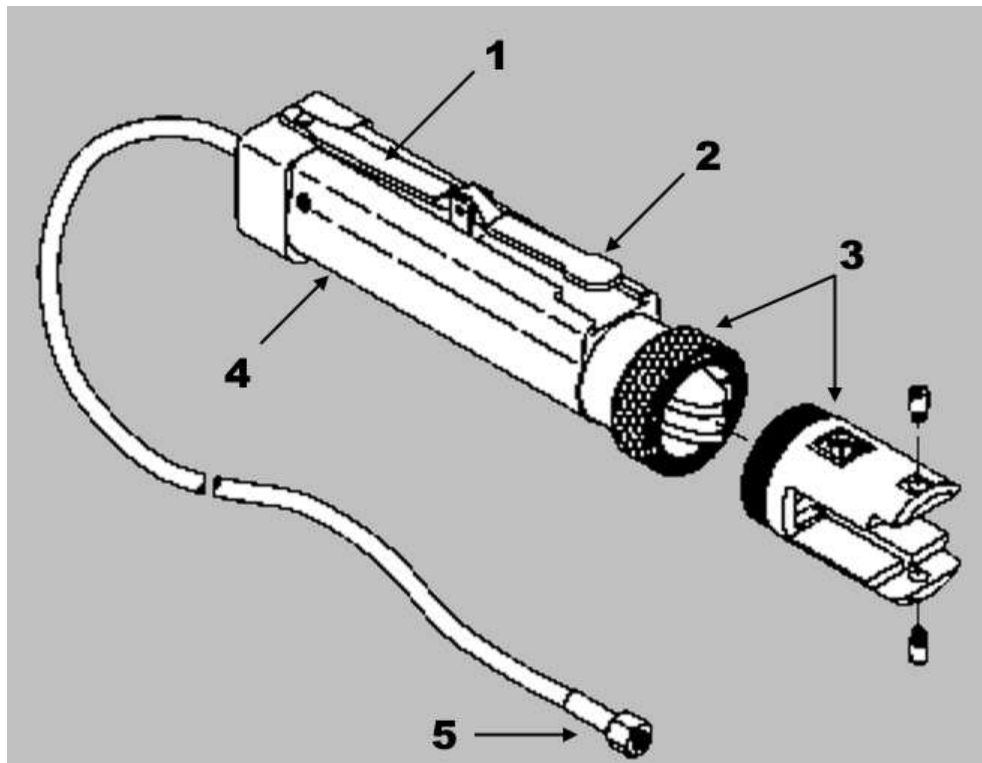


GEVAAR

Wanneer de kop of gereedschaphouder wordt losgekoppeld, moet de luchtdruk van de unit zijn afgelaten.

Het handbediende systeem (zie Afbeelding 5) is uitgerust met een handschakelaar die aan de achterzijde van de aandrijfunit is gemonteerd. De handschakelaar is voorzien van een handmatig bediende vierwegklep met één ingangspoort (aan te sluiten op de hoofdluchttoevoer) en twee uitgangspoorten die op de ingangspoorten van de aandrijfunit passen. Hiermee regelt de handschakelaar de toevoer van lucht om de zuigers van de aandrijfunit uit of in te schuiven. Wanneer de schakelhefboom richting het cilinderhuis op de aandrijfunit wordt gedrukt, vindt uitschuiving plaats. Na het loslaten keert de geveerde schakelhefboom terug naar de normale positie, waardoor inschuiving plaatsvindt. Zoals hiervoor beschreven, kan elke gereedschaphouder (inclusief bijbehorende krimpkop of adapter) op de aandrijfunit worden aangesloten, zoals te zien is in Afbeelding 4.

Afbeelding 5: Handbediend systeem



- 1 Handschakelaar
- 2 Schakelaarhefboom
- 3 Typische montage van nok en gereedschaphouder
- 4 Aandrijfunit
- 5 Voor aansluiting op de hoofdluchttoevoer

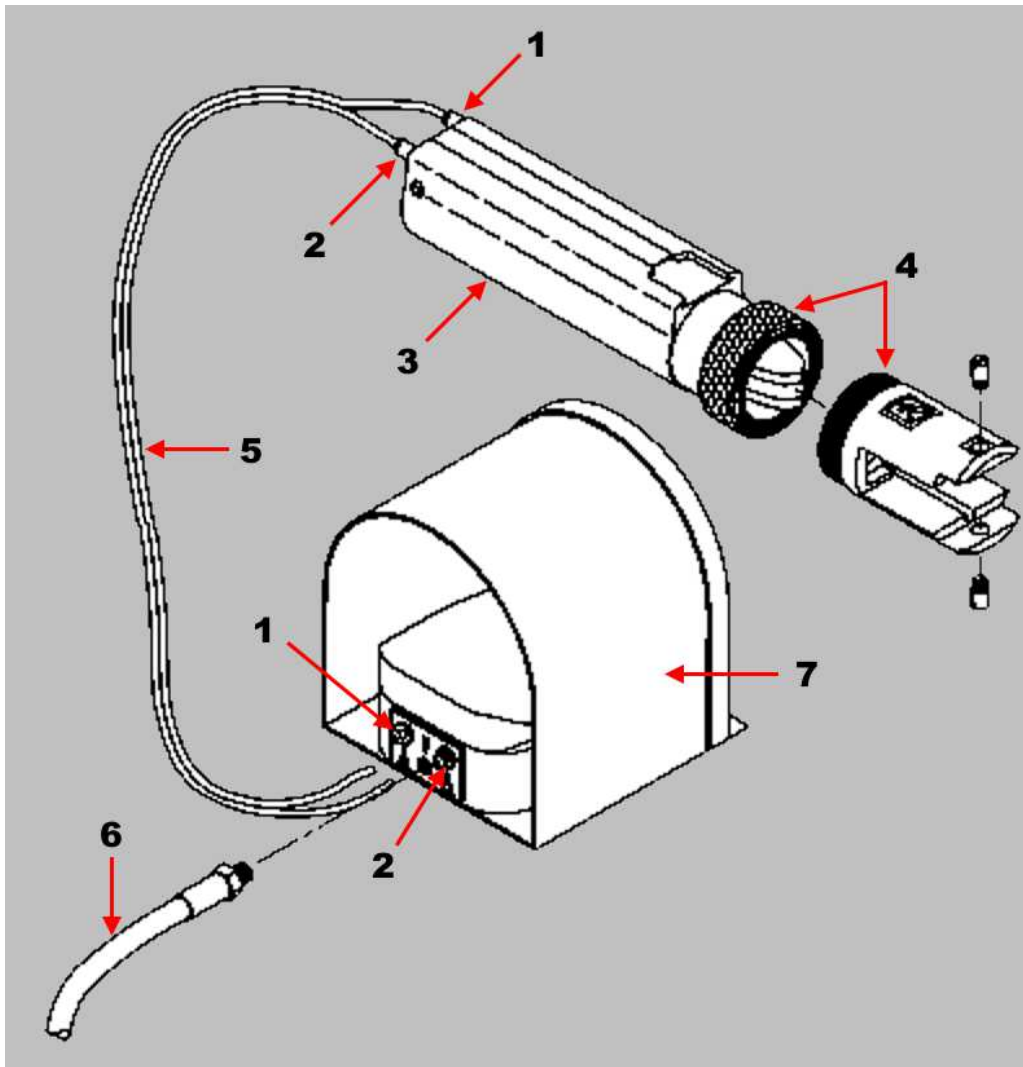
2.3. Voetbediend systeem (zonder logica)


GEVAAR

Wanneer de kop of gereedschaphouder wordt losgekoppeld, moet de luchtdruk van de unit zijn afgelaten.

Het voetbediende systeem (zie Afbeelding 6) is uitgerust met een afzonderlijke voetschakelaar die de luchttoevoer naar de aandrijfunit regelt. De voetschakelaar is voorzien van een met de voet te bedienen vierwegklep met één ingangspoort (aan te sluiten op de hoofd luchttoevoer) en twee uitgangspoorten, die via twee luchtleidingen op de ingangspoorten van de aandrijfunit worden aangesloten. In de ruststand gaat de hoofd lucht door de normaal gesloten poort van de klep naar de inschuifingangspoort van de aandrijfunit. Wanneer de voetschakelaar wordt bediend, schakelt de klep en gaat de hoofd lucht door de normaal geopende poort naar de uitschuifingangspoort van de aandrijfunit. Op deze manier regelt de voetschakelaar het uit- en inschuiven van de aandrijfunit op afstand.

Afbeelding 6: Voetbediend systeem



- | | |
|--|--|
| 1 Uitschuiven | 5 Gegoten dubbele luchtleiding |
| 2 Inschuiven | 6 Voor aansluiting op de hoofd luchttoevoer |
| 3 Aandrijfunit | 7 Voetschakelaar |
| 4 Typische montage van nok en gereedschaphouder | |

3. VEREISTEN VOOR EN SET-UP VAN DE LUCHTLEIDING



GEVAAR

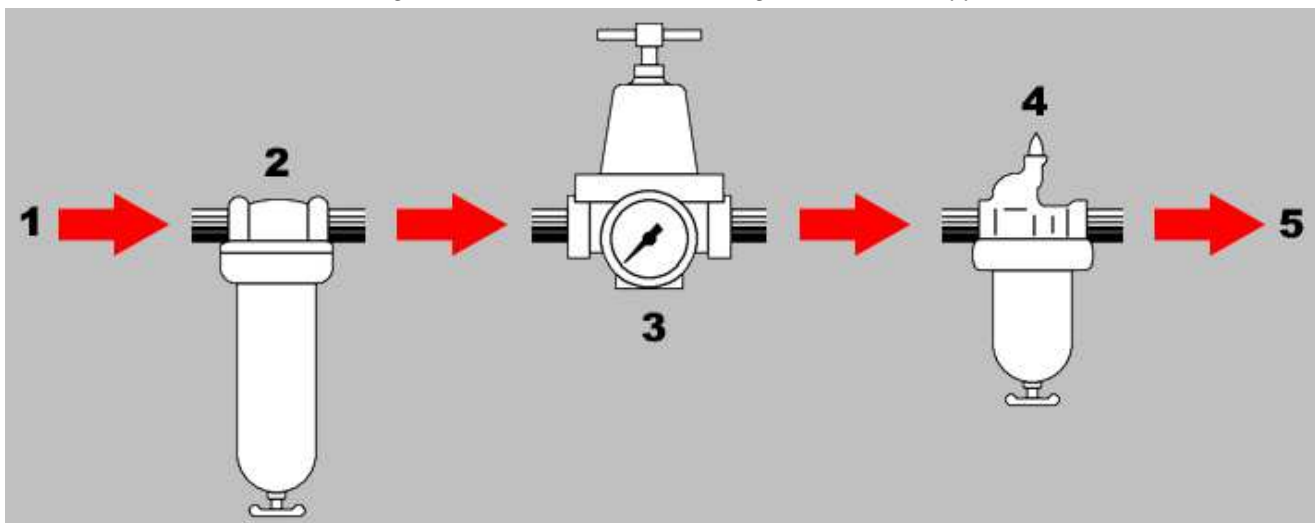
Wanneer de kop of gereedschaphouder wordt losgekoppeld, moet de luchtdruk van de unit zijn afgelaten.

Voor een goede werking hebben de aandrijfunits (pneumatische gereedschappen) voldoende luchttoevoer nodig om een constante luchtdruk van 620 tot 690 kPa [90 tot 100 psi] te kunnen handhaven.

- Een luchtdruk lager dan 620 kPa [90 psi] is onvoldoende voor een goede krimpbewerking.
- Een luchtdruk hoger dan 690 kPa [100 psi] kan schade veroorzaken aan het gereedschapssysteem.

Deze gereedschappen moeten worden gebruikt in combinatie met een filter en vochtafscheider, regelaar en smeeraapparaat (Afbeelding 7) om betrouwbare prestaties en een lange levensduur te garanderen. Gebruik snelkoppelingen om het gereedschap op de luchttoevoer aan te sluiten. Als geen snelkoppelingen worden gebruikt, moet op de luchtleiding een pneumatische vergrendeling worden aangebracht die de lucht na uitschakeling afluut.

Afbeelding 7: Filter en vochtafscheider, regelaar en smeeraapparaat



- 1 Luchtstroom
- 2 Filter en vochtafscheider
- 3 Regelaar
- 4 Smeeraapparaat
- 5 Naar machine

Installeer deze artikelen op *elk gereedschapsstation* in de volgorde die wordt aangegeven in Afbeelding 7. Monteer de artikelen zo dicht mogelijk bij het gereedschap, bij voorkeur op het punt waar de slang van het gereedschap wordt aangesloten op het luchtsysteem.

Deze artikelen moeten door de klant worden aangeschaft. Tabel 2 geeft een overzicht van aanbevolen leveranciers voor dit gereedschap.

Tabel 2: Aanbevolen leveranciers

Artikel	Leverancier
<ul style="list-style-type: none"> • Filter/vochtafscheider • Regelaar • Smeeraapparaat 	<ul style="list-style-type: none"> • C.A. Norgen Co. — Littleton, CO, Verenigde Staten • Chicago Pneumatic — New York, NY, Verenigde Staten
Smeerolie[‡]	Chicago Pneumatic Air Tool Airoilene™ Oil (SAE™ 10) Chicago Pneumatic — New York, NY, Verenigde Staten

[‡] Gebruik enkel hoogwaardige, niet-synthetische luchtsmeermiddelen.

Zorg ervoor dat de artikelen na elke 40 gebruiksuren worden gecontroleerd door de bediener van het apparaat of het onderhoudspersoneel zoals aangegeven in Tabel 3.

Tabel 3: Onderhoud van de luchtstroom

Regelmatig uit te voeren	Voordelen
Draineren	<ul style="list-style-type: none"> • Minimaliseert verstopping en overmatige slijtage • Minimaliseert roest en corrosie • Voorkomt dat smeermiddel door water wordt weggespoeld • Voorkomt wateremissie uit uitlaatpoorten
Luchtdruk controleren <ul style="list-style-type: none"> • 620 kPa [90 psi] min. • 690 kPa [100 psi] max. 	<ul style="list-style-type: none"> • Bevordert een soepele, consistente werking • Beschermt slangen en componenten tegen schade
Oliepeil controleren Afstellen op zeer fijne nevel - (ongeveer 1 druppel per 15-20 gereedschapscycli)	<ul style="list-style-type: none"> • Elimineert trage of haperende kleppen en zuigers • Biedt een bescherm laag voor hooggepolijste oppervlakken of oppervlakken met beperkte tolerantie • Zorgt voor afdichting in zones met beperkte tolerantie • Verlengt de levensduur van zuigers, cilinders en kleppen

4. INSTALLATIE EN GEBRUIKSKLAAR MAKEN VAN HET SYSTEEM



GEVAAR

Wanneer de kop of gereedschaphouder wordt losgekoppeld, moet de luchtdruk van de unit zijn afgelaten.

Bij levering zijn beide systemen al voorzien van de benodigde luchtleidingen en is de hoofdluchttoevoerleiding klaar om te worden aangesloten op de hoofdluchttoevoer. Volg de stappen in dit hoofdstuk voor de initiële setup en telkens wanneer een andere nok en/of gereedschaphouder moet worden gebruikt.

4.1. Algemene stappen

De systeemsetup omvat de volgende algemene stappen:

1. Verzeker u ervan dat de aandrijfunit niet is aangesloten op de hoofdluchttoevoer.
2. Bevestig de desbetreffende nok op de aandrijfunit.
3. Bevestig de gereedschaphouder op de aandrijfunit en zorg ervoor dat de nok en de gereedschaphouder goed zijn uitgelijnd.
4. Sluit de hoofdluchttoevoer aan.

4.2. Luchttoevoer

Als het gereedschap op een luchttoevoer is aangesloten, moet u het gereedschap loskoppelen en zorgen dat de resterende druk in het gereedschap is afgelaten.

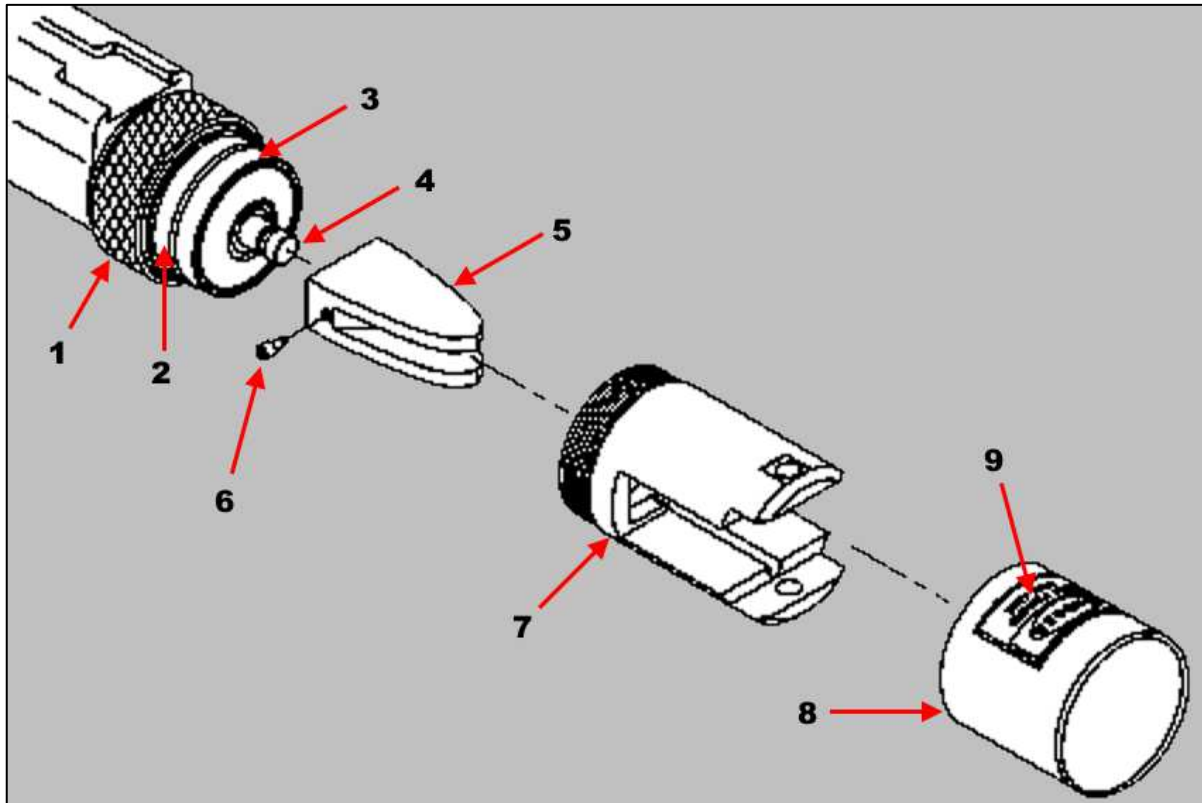
4.3. De zuiger uitschuiven

Als de zuiger niet is uitgeschoven, pakt u de zuiger vast met de zuigertang en trekt u hem weg van de behuizing van het gereedschap.

4.4. De nok en gereedschaphouder installeren (zonder logica)

1. De gereedschaphouder wordt geleverd met een strook zelfklevende veiligheidslabels in diverse talen. Verwijder het desbetreffende label van de strook en bevestig het op de veiligheidsmof (die bij de kleine en grote gereedschaphouder wordt geleverd) zoals aangegeven in Afbeelding 8 of direct op de adapter (waarvoor geen veiligheidsmof is vereist).

Afbeelding 8: De nok en gereedschaphouder installeren (zonder logica)



- | | |
|-------------------|--|
| 1 Vergrendelkraag | 6 Klemschroef op nok |
| 2 Stopring | 7 Gereedschaphouder (zonder logica) |
| 3 Sleepring | 8 Veiligheidsmof |
| 4 Zuigerstang | 9 Veiligheidslabels (bevestig aan boven- en onderkant van mof) |
| 5 Nok | |



OPMERKING

Verwijder een eerder geïnstalleerde nok en gereedschaphouder voordat u andere installeert. Het verwijderen gebeurt in omgekeerde volgorde van de installatie.

2. Selecteer de desbetreffende nok voor de te gebruiken gereedschaphouder.



LET OP

Zorg dat u de juiste combinatie van gereedschaphouder en nok selecteert. Bij gebruik van een verkeerde combinatie zal het systeem niet goed werken.

3. Als de klemschroef niet in de nok is geplaatst, moet u de klemschroef met twee tot drie slagen in de nok vastdraaien.
4. Plaats de nok (inclusief klemschroef) op de zuiger zoals aangegeven in Afbeelding 8. De nok moet tegen het uiteinde van de zuigerstang rusten. Als dit niet het geval is, moet u de klemschroef op de nok *linksom* draaien totdat de nok goed op de zuigerslang past.



LET OP

Draai de klemschroef op de nok niet te vast, omdat de klemschroef of nok hierdoor beschadigd kan worden.

5. Draai de klemschroef op de nok vast.
6. Trek aan de nok om u ervan te verzekeren dat deze stevig vastzit.
7. Lijn de gereedschaphouder uit met de nok en druk vervolgens de gereedschaphouder op de aandrijfunit zodat deze over de sleepring op de zuiger van de aandrijfunit heen schuift.

**LET OP**

Controleer na het installeren of de nok en de gereedschaphouder zijn uitgelijnd, voordat u het systeem in werking stelt. Als het systeem wordt gebruikt terwijl de nok en de gereedschaphouder niet goed zijn uitgelijnd, kan het systeem hierdoor beschadigd raken.

8. Schuif de vergrendelkraag op de aandrijfunit richting de gereedschaphouder totdat die tegen de stopring op de zuiger van aandrijfunit rust.
9. Draai de vergrendelkraag *rechtsom* om aan te sluiten op de schroefdraad aan de onderkant van de gereedschaphouder.
10. Draai de vergrendelkraag vast om de gereedschaphouder volledig vast te zetten.

**OPMERKING**

Als de gereedschaphouder correct is geïnstalleerd, rust de vergrendelkraag tegen de stopring en is de schroefdraad van de gereedschaphouder niet zichtbaar. Is de installatie niet correct uitgevoerd, controleer dan of de combinatie van nok en gereedschaphouder correct is en of ze correct zijn uitgelijnd.

11. Draai de gereedschaphouder een volledige slag in beide richtingen.

**OPMERKING**

De vergrendelkraag van de aandrijfunit draait mee met de houder.

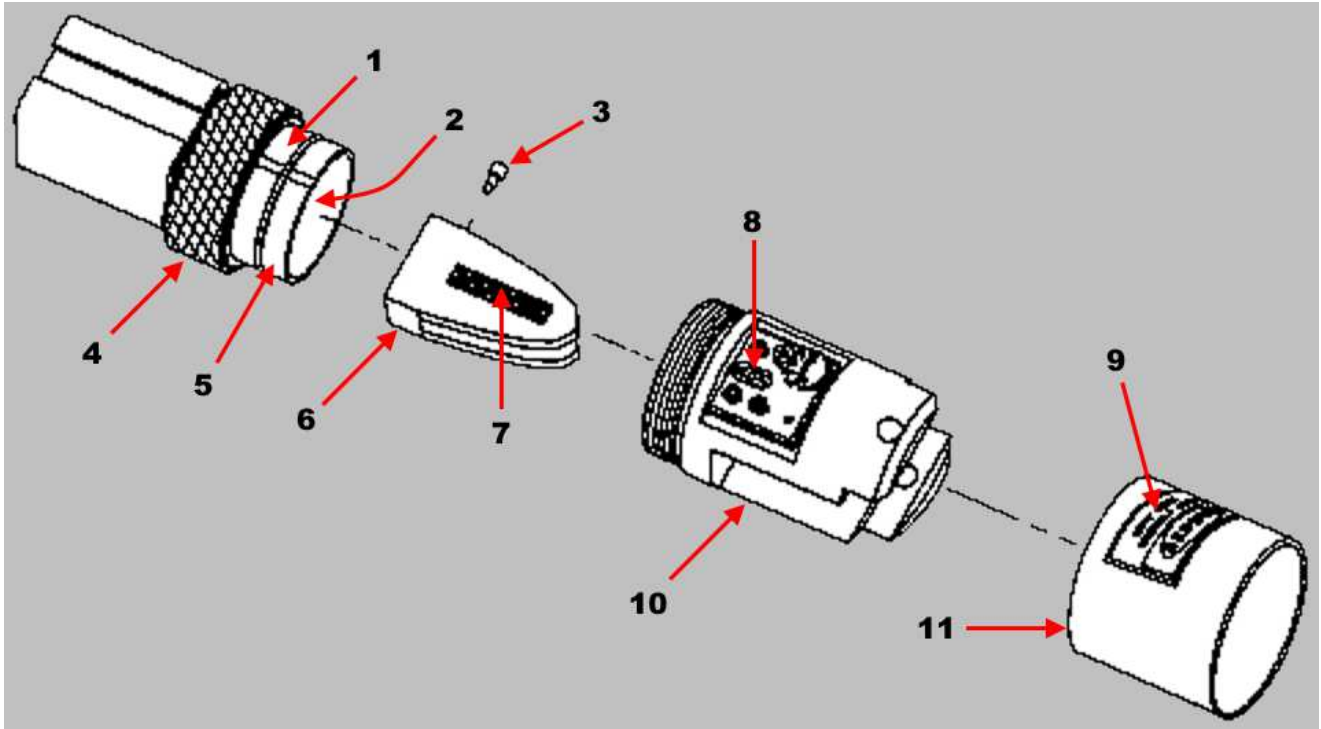
**GEVAAR**

Om lichamelijk letsel te voorkomen, moet u regelmatig controleren of de vergrendelkraag de gereedschaphouder stevig borgt.

4.5. De nok en gereedschaphouder installeren (met logica)

1. De gereedschaphouder wordt geleverd met een strook zelfklevende veiligheidslabels in diverse talen. Verwijder het desbetreffende label van de strook en bevestig het op de veiligheidsmof (die bij de kleine en grote gereedschaphouder wordt geleverd) zoals aangegeven in Afbeelding 9 of direct op de adapter (waarvoor geen veiligheidsmof is vereist).

Afbeelding 9: De nok en gereedschaphouder installeren (met logica)



- | | |
|-----------------------------|---|
| 1 Stopring | 7 Noktanden |
| 2 Zuigerstang | 8 Palwiel |
| 3 Klemschroef op nok | 9 Veiligheidslabels (bevestig aan boven- en onderkant van mof) |
| 4 Vergrendelkraag | 10 Gereedschaphouder (met logica) |
| 5 Sleepring | 11 Veiligheidsmof |
| 6 Nok | |



OPMERKING

Verwijder een eerder geïnstalleerde nok en gereedschaphouder voordat u andere installeert. Het verwijderen gebeurt in omgekeerde volgorde van de installatie.

2. Selecteer de desbetreffende nok voor de te gebruiken gereedschaphouder.



LET OP

Zorg dat u de juiste combinatie van gereedschaphouder en nok selecteert. Bij gebruik van een verkeerde combinatie zal het systeem niet goed werken.

3. Als de klemschroef niet in de nok is geplaatst, moet u de klemschroef met twee tot drie slagen in de nok vastdraaien.
4. Plaats de nok (met de stelschroef) op de zuigerstang zoals getoond in Afbeelding 9. De nok moet tegen het uiteinde van de zuigerstang rusten. Als dit niet het geval is, moet u de klemschroef op de nok *linksom* draaien totdat de nok goed op de zuigerslang past.



LET OP

Draai de klemschroef op de nok niet te vast, omdat de klemschroef of nok hierdoor beschadigd kan worden.

5. Draai de klemschroef op de nok vast.

6. Trek aan de nok om u ervan te verzekeren dat deze stevig vastzit.
7. Lijn het palwiel van de gereedschaphouder uit met de noktanden en druk de gereedschaphouder zo op de aandrijfunit dat die over de sleeping op de zuiger van de aandrijfunit heen schuift.


LET OP

Controleer na het installeren of de nok en de gereedschaphouder zijn uitgelijnd, voordat u het systeem in werking stelt. Als het systeem wordt gebruikt terwijl de nok en de gereedschaphouder niet goed zijn uitgelijnd, kan het systeem hierdoor beschadigd raken.

8. Schuif de vergrendelkraag op de aandrijfunit richting de gereedschaphouder totdat die tegen de stopring op de zuiger van aandrijfunit rust.
9. Draai de vergrendelkraag *rechtsom* om aan te sluiten op de schroefdraad aan de onderkant van de gereedschaphouder.
10. Draai de vergrendelkraag vast om de gereedschaphouder volledig vast te zetten.


OPMERKING

Als de gereedschaphouder correct is geïnstalleerd, rust de vergrendelkraag tegen de stopring en is de schroefdraad van de gereedschaphouder niet zichtbaar. Is de installatie niet correct uitgevoerd, controleer dan of de combinatie van nok en gereedschaphouder correct is en of ze correct zijn uitgelijnd.

11. Draai de gereedschaphouder een volledige slag in beide richtingen. Merk op dat de vergrendelingskraag van de aandrijfunit met de houder meedraait.


GEVAAR

Om lichamelijk letsel te voorkomen, moet u regelmatig controleren of de vergrendelkraag de gereedschaphouder stevig borgt.

4.6. Installatie van de krimpkop of adapter


GEVAAR

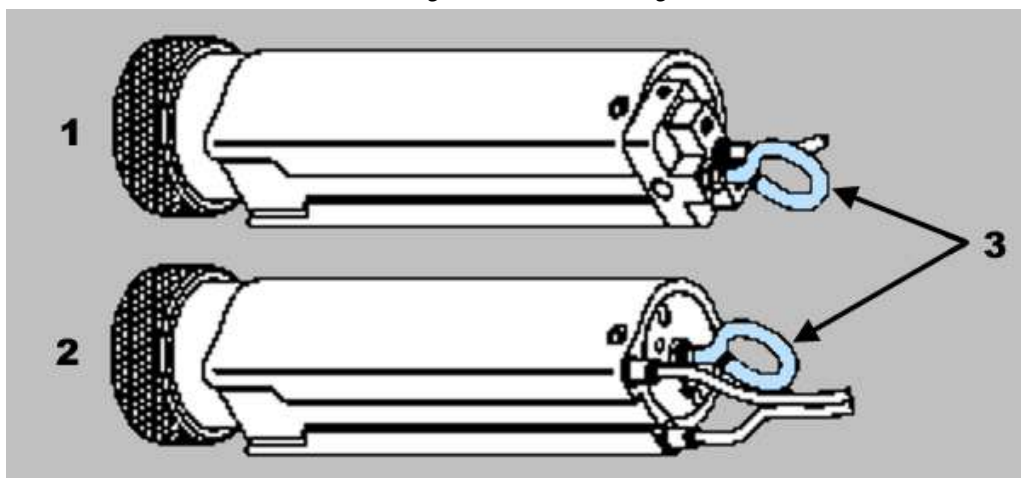
Wanneer de aandrijfunit op de hoofdluchttoevoer wordt aangesloten, zal de zuiger van de aandrijfunit inschuiven. Houd handen en vingers uit de buurt van de voorzijde van de aandrijfunit om lichamelijk letsel te voorkomen.

Raadpleeg het instructieblad dat bij de krimpkop of adapter wordt geleverd. Afbeelding 4 toont de installatie van een typische krimpkop op een typische gereedschaphouder. Nadat de krimpkop of adapter is geïnstalleerd, kan de aandrijfunit weer op de hoofdluchttoevoer worden aangesloten.

4.7. De aandrijfunit ophangen

De aandrijfunit kan in combinatie met een contragewicht worden gebruikt door het contragewicht aan de oogbout aan de achterkant van de unit te bevestigen (Afbeelding 10). Hang de aandrijfunit niet op aan de luchtslang.

Afbeelding 10: Locatie van oogbout



- 1 Aandrijfunit met handschakelaar
- 2 Aandrijfunit zonder handschakelaar
- 3 Oogbout

5. BEDIENING

Dit hoofdstuk bevat de bedieningsinstructies voor de aandrijfunit van beide systemen. Raadpleeg de instructies die bij de te gebruiken krimpkop of adapter worden geleverd, voor informatie over het voorbereiden van de draad, het plaatsen van het contact of de las in de krimpkop of adapter, en het insteken van de draad.



GEVAAR

Houd uw vingers altijd uit de buurt van de krimpzone wanneer u de aandrijfunit bedient, om lichamelijk letsel te voorkomen. Plaats nooit iets in de krimpzone afgezien van contacten of lassen.

1. Druk de hand- of voetschakelaar in nadat het contact/de las en de draad in de krimpkop of adapter zijn geplaatst en houd de schakelaar kortstondig *ingedrukt* totdat de aandrijfunit uitschuift en de krimpkopbek of matrijs volledig gesloten is.
2. Laat de hand- of voetschakelaar los wanneer de bek of matrijs volledig gesloten is. De zuiger van de aandrijfunit zal inschuiven.
3. Verwijder het gekrimpte product.

6. ONDERHOUD EN INSPECTIE

Voer regelmatig een onderhouds- en inspectieprogramma uit om een betrouwbare werking te garanderen. De frequentie van de inspectie hangt af van:

- Het onderhoud, de frequentie van gebruik en behandeling van het systeem
- De ervaring van de gebruiker
- De aanwezigheid van abnormale hoeveelheden stof en vuil
- Vaste werkpraktijken

6.1. Inspectie en reiniging

De aandrijfunit moet minstens na elke acht bedrijfsuren als volgt worden geïnspecteerd en gereinigd:



GEVAAR

Wanneer de kop of gereedschaphouder wordt losgekoppeld, moet de luchtdruk van de unit zijn afgelaten.

1. Koppel het systeem los van de hoofdluchtoevoer.
2. Verwijder de gereedschaphouder (inclusief krimpkop of adapter).
3. Pak de nok stevig vast met de zuigertang en trek de nok weg van de behuizing van het gereedschap tot die volledig is uitgeschoven.
4. Inspecteer de stopring, vergrendelkraag en sleepring op slijtage. Vervang waar nodig.



GEVAAR

Om lichamelijk letsel te voorkomen, moet u de stopring na elke 250.000 cycli vervangen (zie hoofdstuk 9.1 voor de vervangingsprocedure) en moet u de vergrendelkraag vervangen zodra u enige tekenen van slijtage constateert.

5. Inspecteer de zuiger, cilinderwand en nok op slijtage.
6. Verwijder stof, vocht en andere verontreinigingen met een schone, droge borstel of een pluisvrije doek.
7. Breng een *dunne* laag SAE 20 motorolie van goede kwaliteit aan op de nok. Verwijder overtollige olie.
8. Controleer of de klemschroef op de nok goed vastzit op de zuigerstang. Draai de klemschroef zo nodig aan.
9. Controleer de krimpkop of adapter overeenkomstig de instructies die zijn geleverd bij de specifieke krimpkop of adapter die u wilt gebruiken.



GEVAAR

Om lichamelijk letsel en schade aan het gereedschap te voorkomen, moet u controleren of de borgpennen waarmee de krimpkop of adapter op de gereedschaphouder zijn bevestigd, goed vastzitten. Gebruik een borgmiddel met medium sterkte om te voorkomen dat de borgpennen losraken.

10. Plaats de gereedschaphouder terug (inclusief krimpkop of adapter).


GEVAAR

Om lichamelijk letsel te voorkomen, moet u controleren of de vergrendelkraag de gereedschaphouder stevig borgt voordat u de aandrijfunit bedient.

11. Sluit de aandrijfunit weer aan op de hoofdluchttoevoer.


GEVAAR

Wanneer de aandrijfunit op de hoofdluchttoevoer wordt aangesloten, zal de zuiger van de aandrijfunit inschuiven. Houd handen en vingers uit de buurt van de voorzijde van de aandrijfunit om lichamelijk letsel te voorkomen.

6.2. Smering

Het wordt aangeraden om de hoofdluchttoevoeringang te voorzien van gesmeerde lucht. Als de aandrijfunit echter is of wordt gebruikt met droge (niet gesmeerde) lucht, moet u de aandrijfunit na elke acht bedrijfsuren als volgt smeren:

1. Koppel de hoofdluchttoevoer los.
2. Koppel de luchtleidingen aan de achterzijde van de aandrijfunit los.
3. Breng een of twee druppels SAE 10 *luchtcilinderolie* aan in de inlaatfittingen.
4. Sluit de luchtleidingen en de hoofdluchttoevoer weer aan.


GEVAAR

Wanneer de aandrijfunit op de hoofdluchttoevoer wordt aangesloten, zal de zuiger van de aandrijfunit inschuiven. Houd handen en vingers uit de buurt van de voorzijde van de aandrijfunit, om lichamelijk letsel te voorkomen.

7. PROBLEEMOPLOSSING

Tabel 4 geeft een overzicht van enkele abnormale omstandigheden met de mogelijke oorzaak en de corrigerende maatregel. Als u de oorzaak van het probleem niet kunt achterhalen, kunt u het telefoonnummer onderaan pagina 1 bellen.

Tabel 4: Probleemoplossing

Type systeem	Abnormale omstandigheid	Mogelijke oorzaak	Oplossing
Handbediend	Zuiger van aandrijfunit schuift niet uit bij bediening	Aandrijfunit niet aangesloten op de hoofdluchttoevoer	De aandrijfunit op de hoofdluchttoevoer aansluiten.
		Defecte hand- of voetschakelaar	De schakelaar vervangen
Voetbediend	Zuiger van aandrijfunit schuift uit bij aansluiting op de hoofdluchttoevoer	Luchtleidingverbindingen naar de aandrijfunit zijn verwisseld	Koppel de hoofdluchttoevoer los en verwissel vervolgens de luchtleidingaansluitingen op de aandrijfunit
	Stroomuitval	Verkeerde smering	Controleer de werking van het smeerapparaat in de hoofdluchttoevoer. Als droge lucht wordt gebruikt, moet u smeren overeenkomstig hoofdstuk 6.
		Interne afdichtingen van aandrijfunit versleten of beschadigd	Vervang de afdichtingen, of raadpleeg hoofdstuk 9.2 voor informatie over het aanvragen van evaluatie en reparatie

8. OPTIES EN ACCESSOIRES

Bel 1-800-522-6752 voor het bestellen van opties en accessoires.

9. VERVANGING EN REPARATIE

9.1. Vervanging stopring

A. Verwijderen

1. Koppel het gereedschap los van de hoofdlichttoevoer.
2. Verwijder de gereedschaphouder (inclusief nok) van het luchtcilinderhuis. Verwijder de sleepring.
3. Verwijder de stopring door het uiteinde van een platte schroevendraaier onder de verwijderingsinkeping te steken en de ring naar buiten te wrikken. Schuif de stopring van de voorzijde van de luchtcilinder.



LET OP

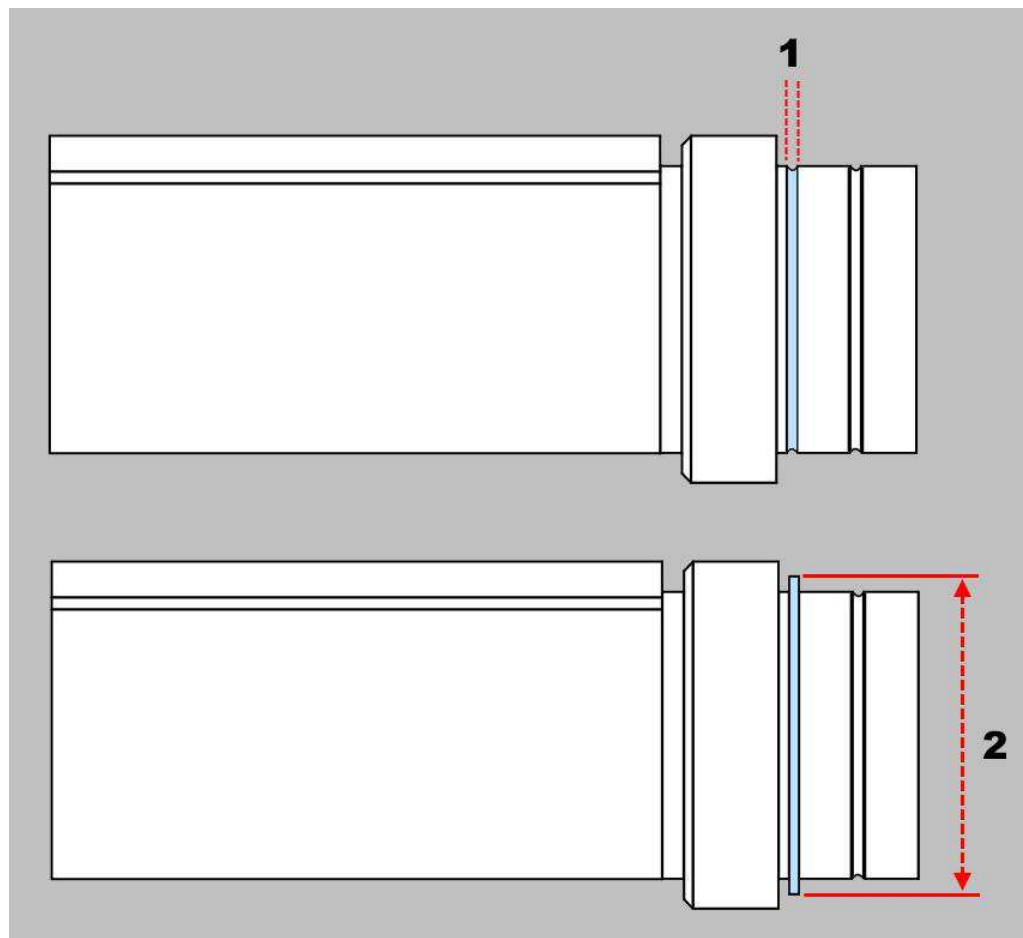
Ga bij het verwijderen van onderdelen voorzichtig te werk om krassen aan de buitenzijde van de cilinder te voorkomen.

4. Schuif de vergrendelkraag van de voorzijde van de luchtcilinder.
5. Inspecteer de stopringgroef op slijtage of permanente vervorming. Raadpleeg bij overmatige slijtage of schade hoofdstuk 9.2 voor informatie over onze reparatieservice.

B. Installatie

1. Gebruik een schuifmaat om de breedte van de stopringgroef te meten (Afbeelding 11). Raadpleeg Tabel 5 en Tabel 6 om na te gaan welke stopring u bij deze breedte moet gebruiken.

Afbeelding 11: Afmetingen stopring



- 1 Breedte van stopringgroef
- 2 Diameter van stopring

2. Schuif de vergrendelkraag op de voorzijde van de luchtcilinder.
3. Schuif de stopring op de voorzijde van de luchtcilinder en schuif de ring *voorzichtig* in de stopringgroef. Zorg dat u de ring niet vervormt.
4. Installeer de sleepring.
5. Voer een visuele controle van het gereedschap uit om u ervan te verzekeren dat de vergrendelkraag, stopring en sleepring correct zijn geïnstalleerd.
6. Gebruik een schuifmaat om de diameter van de stopring te meten (Afbeelding 11). Meet op verschillende plaatsen rond de ring.
 - Als de metingen binnen de tolerantie (voor de betreffende stopring) vallen, zoals aangegeven in Afbeelding 12 en Afbeelding 13, wordt het gereedschap qua afmetingen als correct beschouwd.
 - Raadpleeg hoofdstuk 9.2 voor informatie over verdere evaluatie en reparatie als een van de metingen niet binnen de tolerantie valt.

9.2. Vervangingsonderdelen en reparatie

In Afbeelding 12 tot en met Afbeelding 17 vindt u een overzicht van vervangingsonderdelen en aanbevolen reserveonderdelen. Voor vervangingsonderdelen voor krimpkoppen, adapters en krimpmatrijzen verwijzen we u naar het instructieblad dat bij de kop, adapter of matrijzen wordt geleverd.

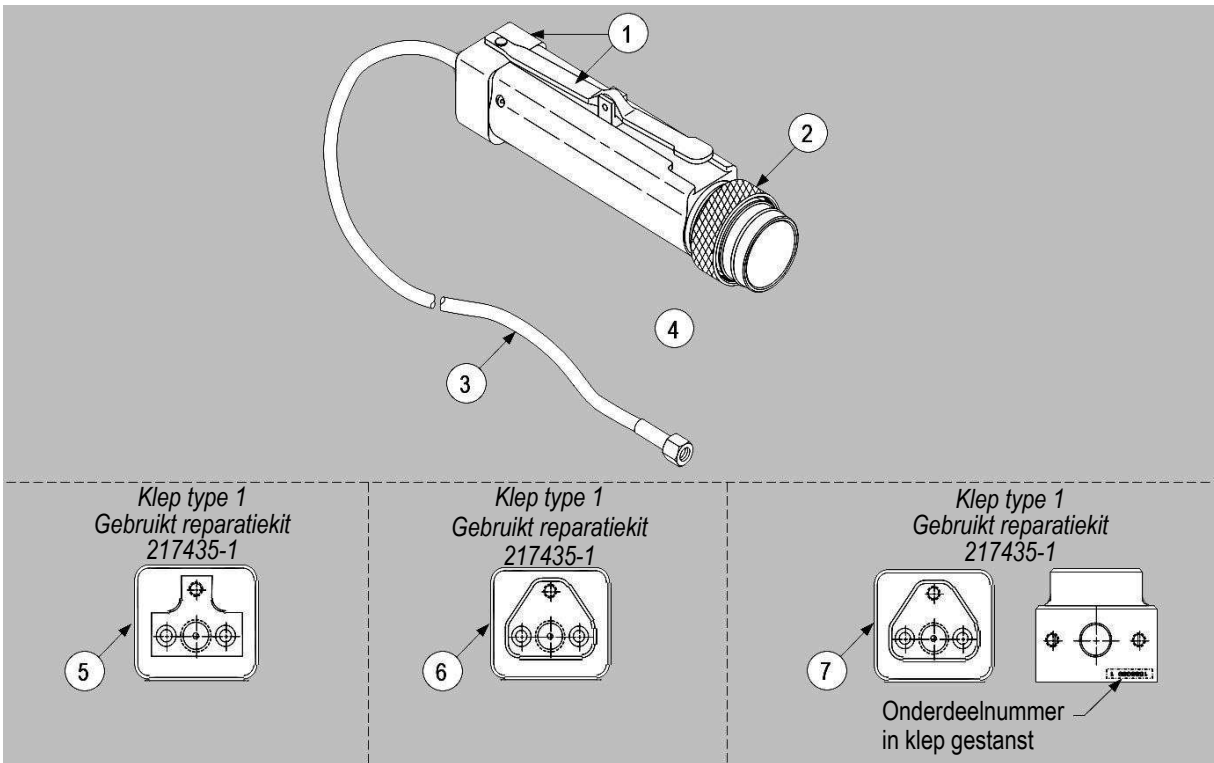
Bestel vervangingsonderdelen via uw TE-vertegenwoordiger. U kunt onderdelen ook op een van de volgende manieren bestellen:

- Ga naar TE.com en klik op de link **Shop TE** bovenaan de pagina.
- Bel naar 800-522-6752.
- Schrijf naar:

KLANTENSERVICE (038-035)
TE CONNECTIVITY CORPORATION
PO BOX 3608
HARRISBURG PA 17105-3608, VERENIGDE STATEN

Bel naar 800-522-6752 om contact op te nemen met de klantenservice in verband met reparaties.

Afbeelding 12: Vervangingsonderdelen voor handbediende aandrijfunits 189721-[] (zonder logica)

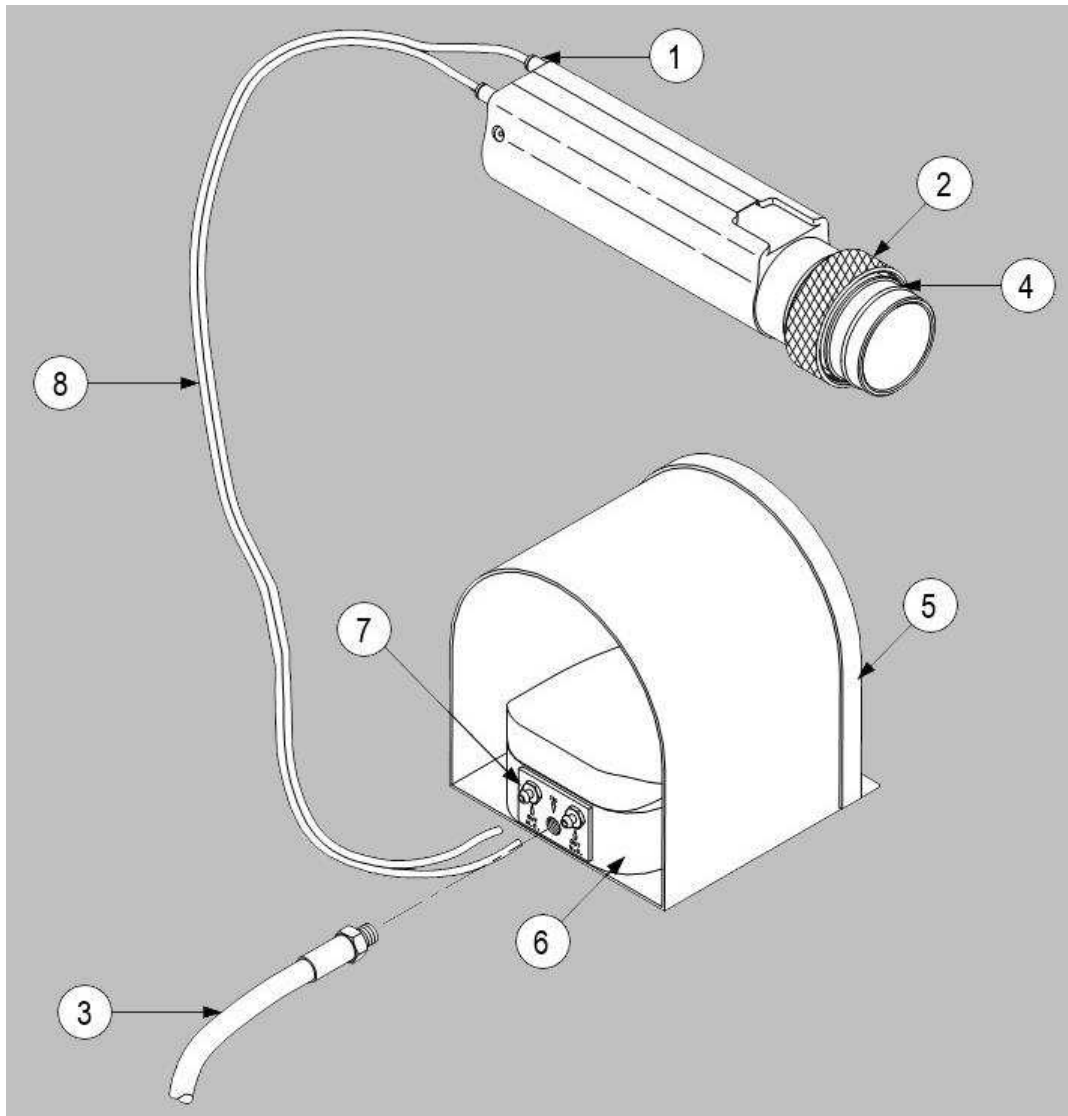


Tabel 5: Vervangingsonderdelen voor handbediende aandrijfunits 189721-[] (zonder logica)

Artikel	Onderdeelnummer	Omschrijving	Hoeveelheid per eenheid
1	1583088-1 ±	Klep, pneumatisch	1
2	189848-1	Kraag, vergrendel	1
3	38111 ±0	Slang, lucht	1
4	904381-1	Ring, stop Groefbreedte ± 0,99 mm [0,039 in.] Ringdiameter 51,05 mm [2,01 in.] max.	1
	904384-1 ‡	Ring, stop Groefbreedte ± 1,73 mm [0,068 in.] Ringdiameter 50,5 mm [1,99 in.] max.	
5	217435-1‡	Reparatiekit, spoel (O-ringen en trekveer voor klephuis)	1
6	217435-2‡	Reparatiekit, spoel (O-ringen en trekveer voor klephuis)	1
7	1583089-1‡	Reparatiekit, spoel (afdichtingen, spoelkap, en veer voor klephuis)	1
Niet afgebeeld	217434-1‡	Reparatiekit, afdichtingen (O-ringen en borgringen voor aandrijfunit)	1

‡Aanbevolen reserveonderdeel

Afbeelding 13: Vervangingsonderdelen voor voetbediende aandrijfunits 189722-[] (zonder logica)

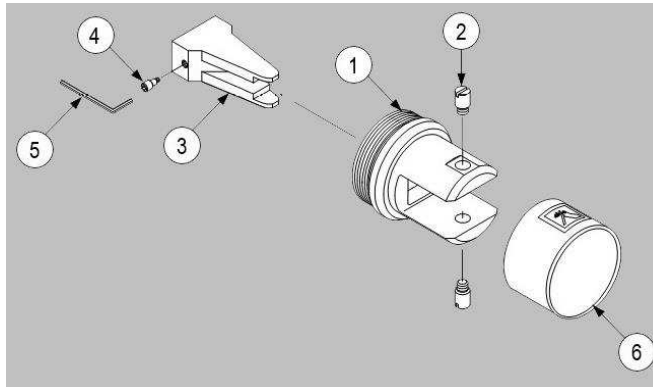


Tabel 6: Onderdeelnummers voor voetbediende aandrijfeenheden 189722-[] (zonder logica)

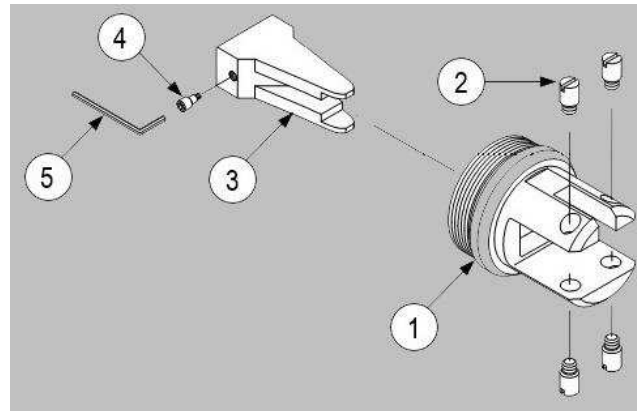
Artikel	Onderdeelnummer	Omschrijving	Hoeveelheid per eenheid
1	189847-1	Koppeling, snel	2
2	189848-1	Kraag, vergrendel	1
3	38111-0	Slang, lucht	1
4	904381-1	Ring, stop Groefbreedte $\pm 0,99$ mm [0,039 in.] Ringdiameter 51,05 mm [2,01 in.] max.	1
	904384-1	Ring, stop Groefbreedte $\pm 1,73$ mm [0,068 in.] Ringdiameter 50,5 mm [1,99 in.] max.	
5	453866-1	Beveiliging	1
6	19912-1	Klep, voetpedaal	1
7	986886-2	Koppeling, snel	2
8	985794-1	Slang, gegoten, dubbel	1
Niet afgebeeld	217434-1 [‡]	Reparatiekit, afdichtingen (O-ringen en borgringen voor aandrijfunite)	1

[‡]Aanbevolen reserveonderdeel

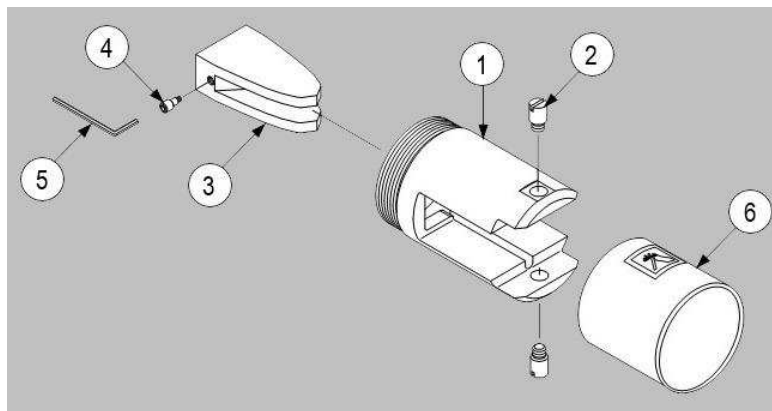
Afbeelding 14: Kleine gereedschaphouder (zonder logica)



Afbeelding 15: Rechtwerkende gereedschaphouder (zonder logica)



Afbeelding 16: Grote gereedschaphouder (zonder logica)

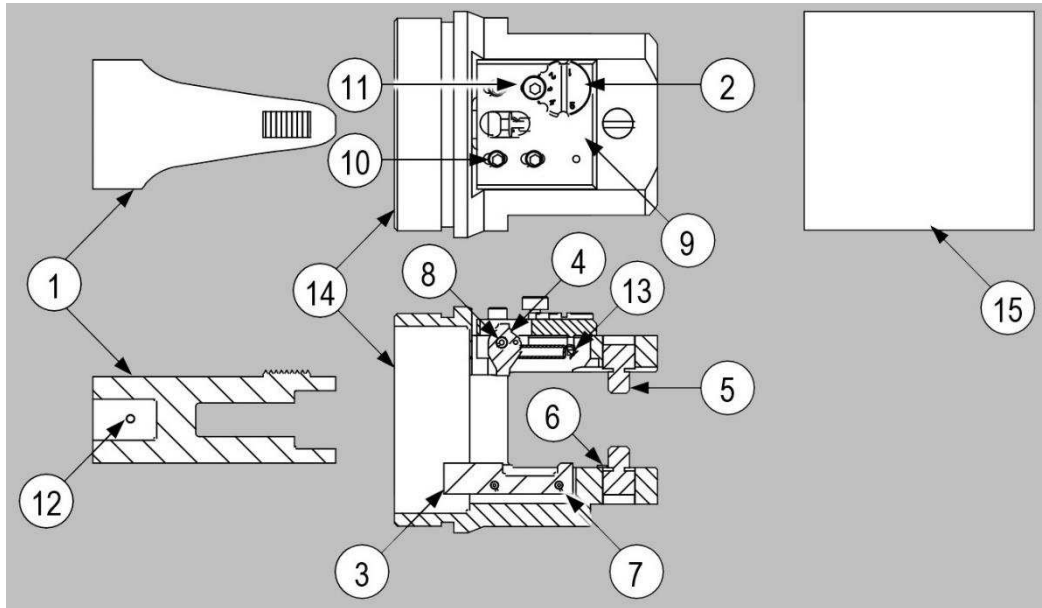


Tabel 7: Onderdeelnummers voor gereedschaphouder (zonder logica)

Artikel	Onderdeelnummer	Omschrijving	Aantal per eenheid		
			Groot 189767-1	Klein 189766-1	Rechtwerkend 189928-1
1	189726-1	Gereedschaphouder, groot	1	—	—
	189725-1	Gereedschaphouder, klein	—	1	—
	217350-1	Gereedschaphouder, rechtwerkend	—	—	1
2	‡ 354425-1‡	Pen, scharnier	2	2	4
3	189764-1	Nok, groot	1	—	—
	189763-2	Nok, klein	—	1	—
	189763-1	Nok, rechtwerkend	—	—	1
4	‡ 189765-1‡	Klemschroef, 10-32	1	1	1
5	21027-6‡	Sleutel, inbus	1	1	1
6	‡ 356022-1‡	Mof, veiligheid	1	1	—

‡Aanbevolen reserveonderdeel

Afbeelding 17: Vervangingsonderdelen voor gereedschaphouder (met logica)



Tabel 8: Onderdeelnummers voor gereedschaphouder (met logica)

Artikel	Onderdeelnummer	Omschrijving	Aantal per eenheid		
			Groot 189767-1	Klein 189766-1	Rechtwerkend 189928-1
1	356444-1	Nok, groot	1	—	—
	356438-1	Nok, klein	—	1	—
	356623-1	Nok, rechtwerkend	—	—	1
2	356439-1	Excentrisch	1	1	1
3	356440-1	Binnendeel, 626 palwiel	1	—	—
	356440-2	Binnendeel, 626 palwiel	—	1	—
4	356441-1	Pal	1	1	1
5	354425-1 [‡]	Pen, scharnier	2	2	4
6	3-21028-4	Stift, span (0,09 x 0,375 in.)	—	2	—
7	4-21028-4	Stift, span (0,09 x 1,00 in.)	2	2	—
8	4-21028-9	Stift, span (0,125 x 0,375 in.)	1	1	1
9	356437-1	Plaat, excentrische stel-	1	1	1
10	1-21000-5	Schroef, cilinderkop met binnenzeskant (4,40 x 0,50 in.)	3	3	3
11	21989-3	Schroef, cilinderkop met binnenzeskant (0,125 x 0,25 in.)	1	1	1
12	189765-1 [‡]	Klemschroef, speciaal	1	1	1
13	37.887	Veer	1	1	1
14	356443-1	Gereedschaphouder, groot	1	—	—
	356442-1	Gereedschaphouder, klein	—	1	—
	356624-1	Gereedschaphouder, rechtwerkend	—	—	1
15	356022-1 [‡]	Mof, veiligheid	1	1	—

[‡]Aanbevolen reserveonderdeel

10. REVISIEOVERZICHT

Wijzigingen in deze klanthandleiding omvatten:

- Verwijderde sectie over de permanente montage van de aandrijfunit.
- Verwijderde elektrische waarschuwingen van pagina 2
- Opnieuw geformatteerd en bewerkt