

H3A IP65 塑胶壳体系列

内容

1. 介绍	2
2. 辅助文件	2
2.1. 客户图.....	2
2.2. 产品规格书	2
2.3. 应用指导书	2
2.4. 相关标准	2
3. 产品描述	3
3.1. 完整的产品组成	3
3.2. 壳体类型	4
3.2.1. 上壳类型.....	4
3.2.2. 下壳类型.....	4
3.2.2.1. 开孔安装下壳	4
3.2.2.2. 表面安装下壳	5
3.2.2.3. 电缆对接下壳	5
4. 要求	6
4.1. 安装面板开孔.....	6
5. 安装	6
5.1. 安装下壳到面板上.....	6
5.2. 安装插芯至壳体	7
5.3. 安装电缆接头.....	7
5.4. 上下壳安装	8
6. 储存	8

1. 介绍

此份应用指导书定义了 H3A IP65 塑胶壳体系的装配规则。其包括以下系列：H3A。

2. 辅助文件

2.1. 客户图

相关零部件的尺寸及材料信息，请参见对应的客户图。

2.2. 产品规格书

产品的产品规格书也需要被考量到。产品规格书定义了相关技术指标，如标准，温度范围以及 IP 保护等级等。进一步的参考，请参阅产品规格书 108-137134。

2.3. 应用指导书

连接器应该依照下文应用指导书安装以确保安装的正确性。

2.4. 相关标准

- EN 61984: Connectors - Safety requirements and tests
- IEC 60664-1: Insulation coordination for equipment within low-voltage systems(Part 1)
- EN 60529: Degrees of Protection Provided by Enclosures (IP Code)
- EN 60068: Environmental testing

3. 产品描述

3.1. 完整的产品组成

下图（图 1）是一个完整的产品装配示例：

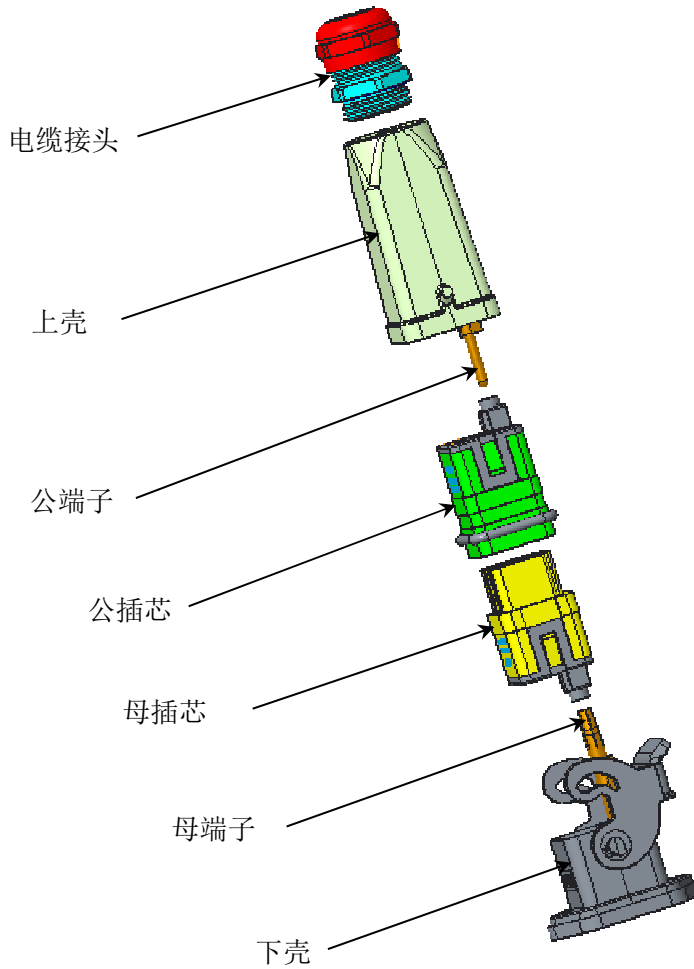


图: 1

一个完整的产品包含以下零部件（图 1）：

- 电缆接头
- 上壳
- 公端子
- 公插芯
- 母插芯
- 母端子
- 下壳

3.2. 壳体类型

3.2.1. 上壳类型

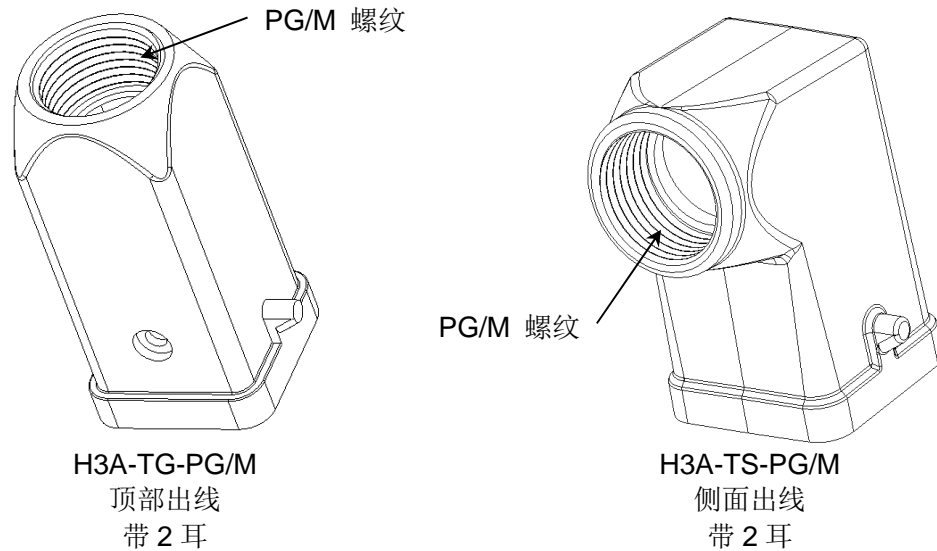


图: 2

- PG/M 螺纹可选：PG11, M20

备注：不同的壳体型号有不同的可选 PG/M 螺纹。具体详细信息，参见相应的客户图。

3.2.2. 下壳类型

3.2.2.1. 开孔安装下壳

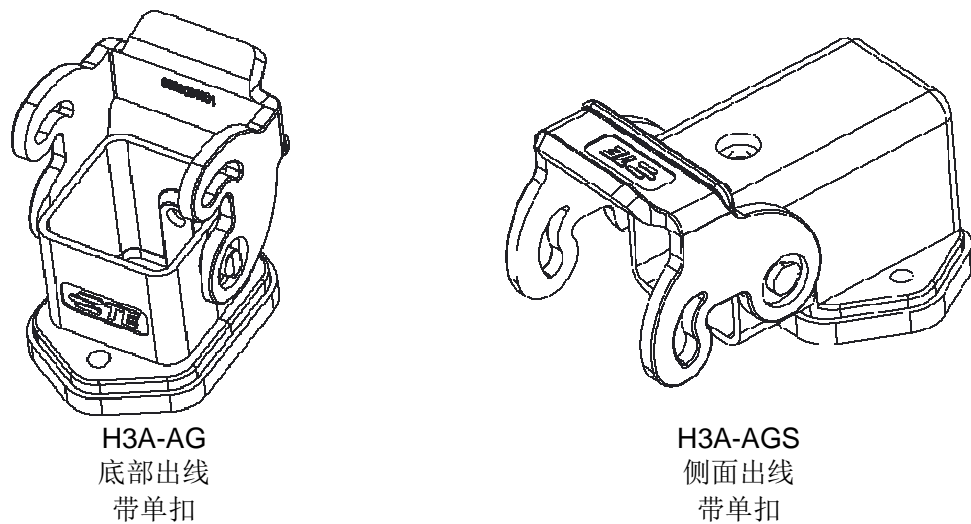
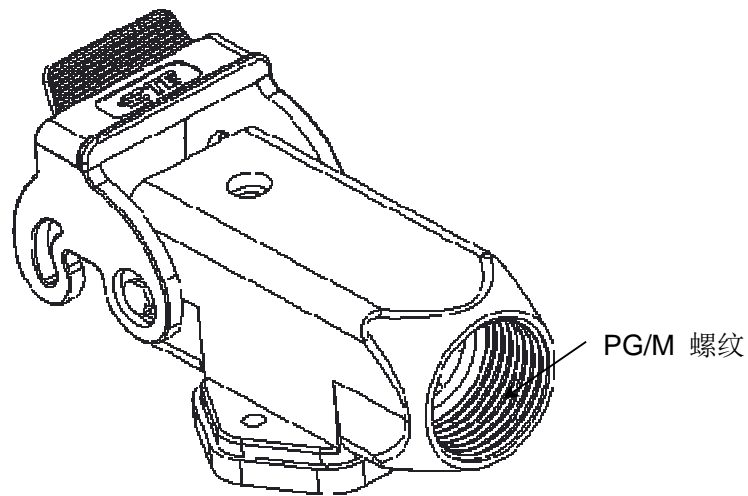


图: 3

3.2.2.2. 表面安装下壳



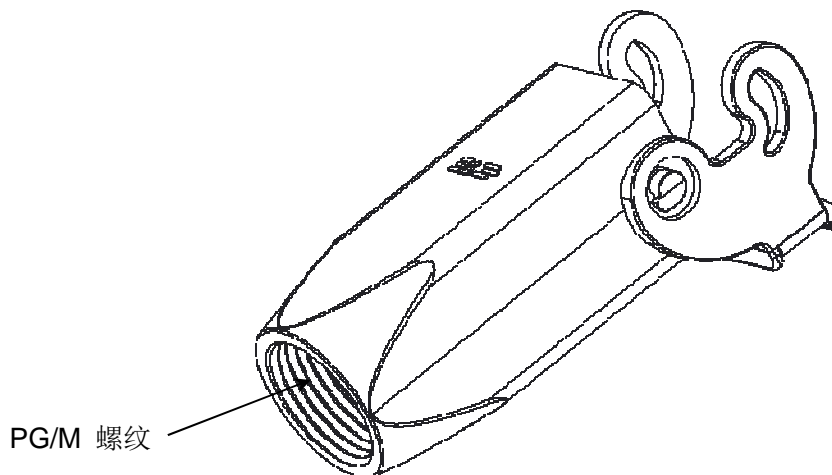
H3A-AGSV-PG/M
侧面出线
带单扣

图: 4

- PG/M 螺纹可选: PG11, M16, M20

备注: 不同的壳体型号有不同的可选 PG/M 螺纹。具体详细信息, 参见相应的客户图。

3.2.2.3. 电缆对接下壳



H3A-TGV B-PG/M
带单扣

图: 5

- PG/M 螺纹可选: PG11, M20

备注: 不同的壳体型号有不同的可选 PG/M 螺纹。具体详细信息, 参见相应的客户图。

4. 要求

4.1. 安装面板开孔

对于开孔安装下壳或表面安装下壳,安装面板开孔范例如图 6 所示。
 详细信息参见相应客户图。

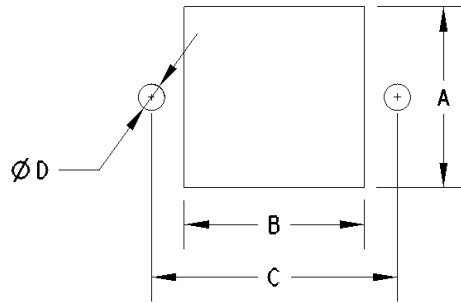


图: 6

壳体型号	尺寸(mm)			
	A	B	C	D
H3A	22	22	30	供 M3 螺丝的开孔

5. 安装

5.1. 安装下壳到面板上

对于开孔安装下壳或表面安装下壳,用 2 个 M3 螺丝锁定下壳。锁定扭矩依据对应的螺丝规格,但不小于 0.5Nm。
 范例如图 7 所示。

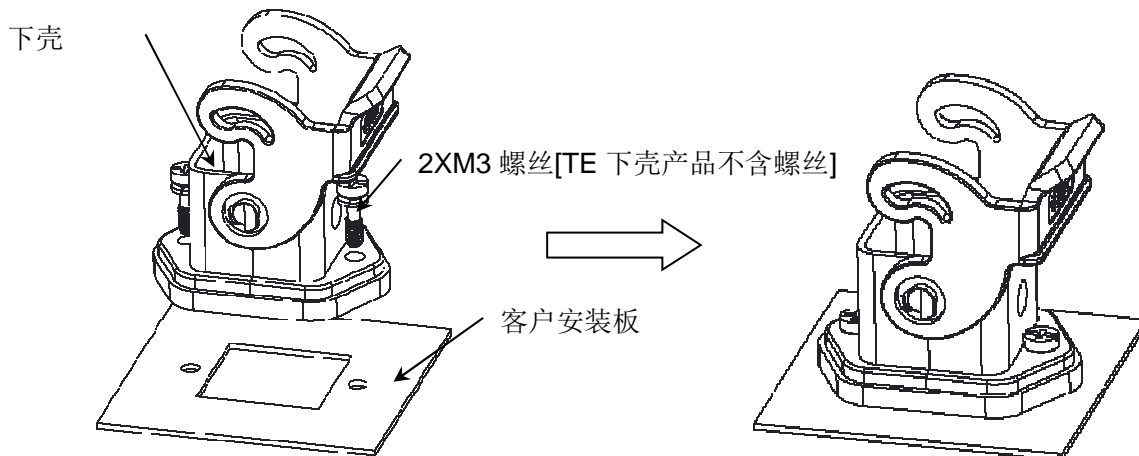


图: 7

5.2. 安装插芯至壳体

用 1 个 M3 螺丝和密封圈将插芯锁定到壳体上。M3 螺丝和密封圈是对应插芯的元件。锁定扭矩依据对应插芯图面规格定义。范例如图 8 所示。

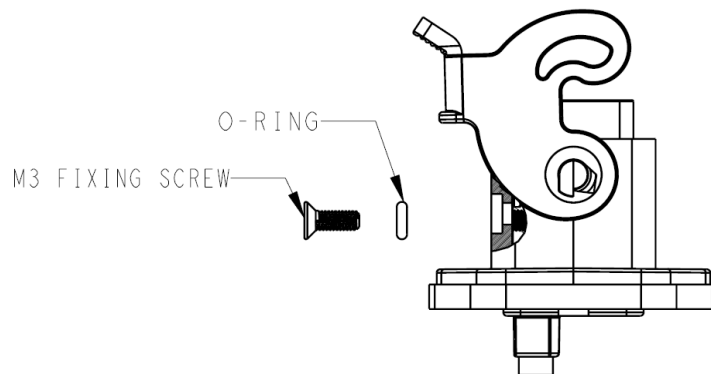


图: 8

备注:

- 参考对应插芯规格书，在插芯锁定到壳体之前，应该完成所有准备工作。
- 不同型号的壳体或者公母插芯，此步安装过程相同。

5.3. 安装电缆接头

将电缆接头固定到上壳上。锁定扭矩依据对应电缆接头的规格定义。范例如图 9

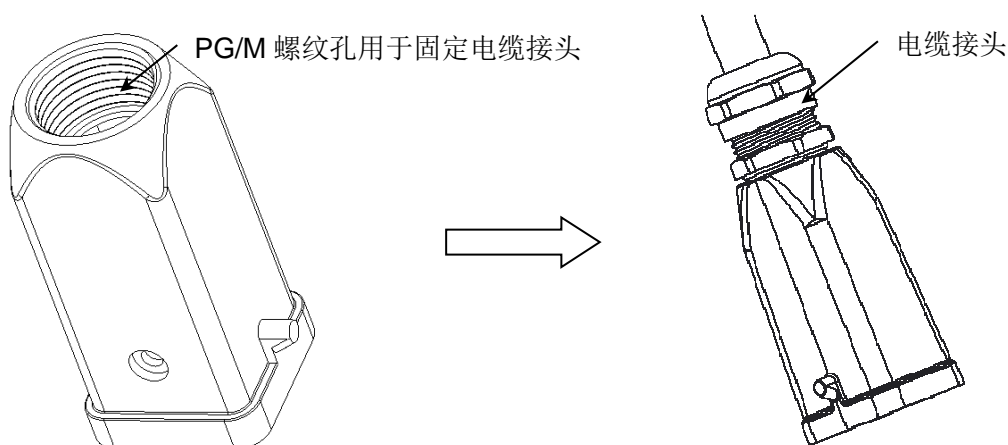


图: 9

备注:

- 电缆接头的使用，参考对应电缆接头规格书。
- 不同型号的壳体或者电缆接头，此步安装过程相同。

5.4. 上下壳安装

完整的锁紧系统包含如图所示范例中的元件。锁扣用来锁定上下壳，锁扣固定在下壳，向上推到位后锁住上壳。

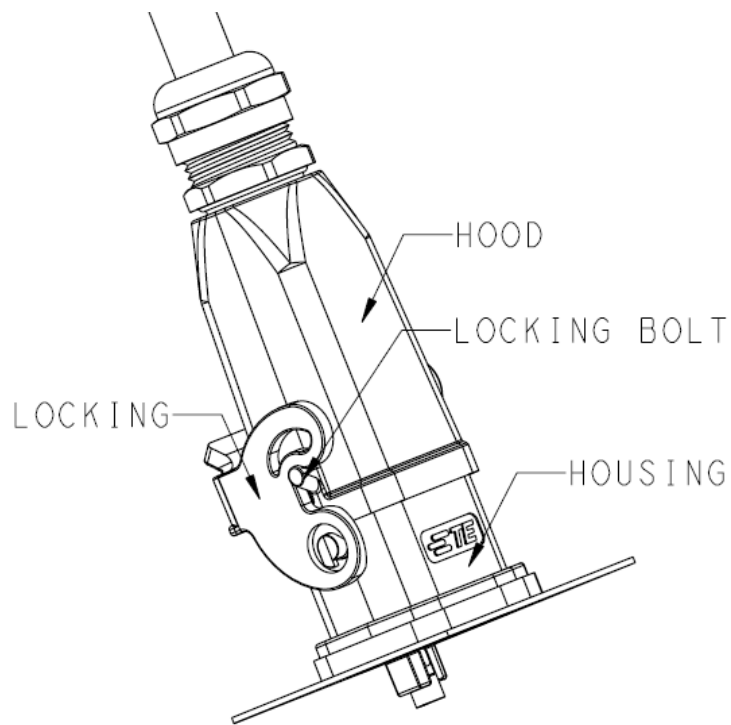


图: 10

备注:

- 不同型号的上下壳，此步安装过程相同。

6. 储存

产品应该被储存在通风，无腐蚀性气体，无雨水，无雪花进入的仓库。相对湿度小于 85%RH。



任何本文件与客户图冲突的地方，客户图作为优先参考。如有必要，请联系 TE 相应工程师。

-----完-----