

Ocena wizualna złączy Sipac bridge - montaż

1. Spis treści:

1. Spis treści.....	1
2. Cel.....	1
3. Odpowiedzialność.....	1
4. Zastosowanie.....	1
5. Instrukcja.....	1

2. Cel

Powyższa instrukcja ma na celu wskazanie dopuszczalnych odchyleń od specyfikacji lub nieakceptowalnych wad, na podstawie, których można dokonać wizualnej oceny **złączy sipac bridge - montaż**. Została ona podzielona na kolejne części.

3. Odpowiedzialność

Odpowiedzialność za weryfikację niniejszej instrukcji spoczywa na inżynierze jakości, który zajmuje się danym produktem. Mistrz, kontroler, operator są zobowiązani do przestrzegania poniższych zaleceń.

4. Zastosowanie

Instrukcja ma zastosowanie w Tyco Electronics Polska Sp. Z o.o.- Zakład w Bydgoszczy, odnosi się do wyrobów o PN:

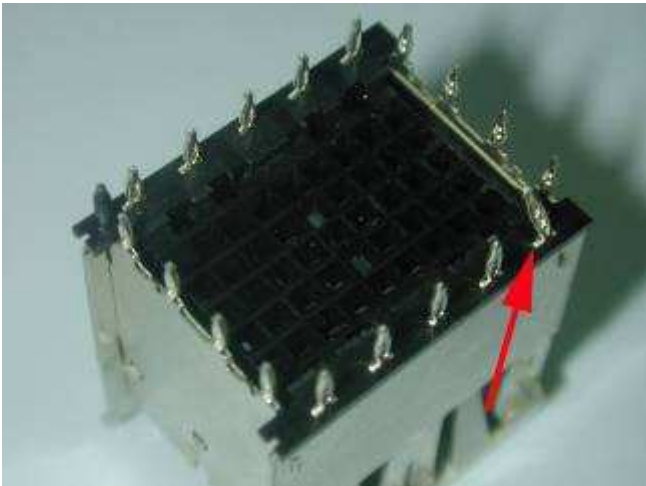
1-1393717-1	1393717-3	2-1393717-7
1-1393717-3	1393717-4	2-1393717-8
1-1393717-6	1393717-6	2-1393718-1
1-1393717-7	1393717-7	2-1393718-2
1-1393717-8	1393717-9	2-1393718-7
1-1393717-9	1393718-3	2-1393718-9
1-1393718-5	2-1393717-1	3-1393718-0
1-1393718-7	2-1393717-3	3-1393718-2
1393717-1	2-1393717-5	4-1392008-8
1393717-2	2-1393717-6	

Związane dokumenty:

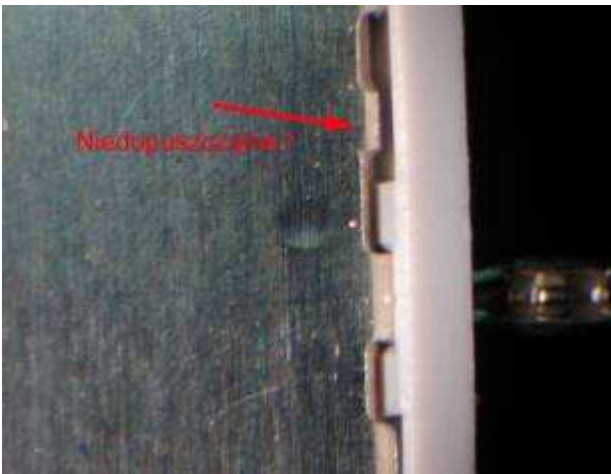
101-85029 - Ocena wizualna sipac bridge – zgrzewane podzespoły

5. Instrukcja

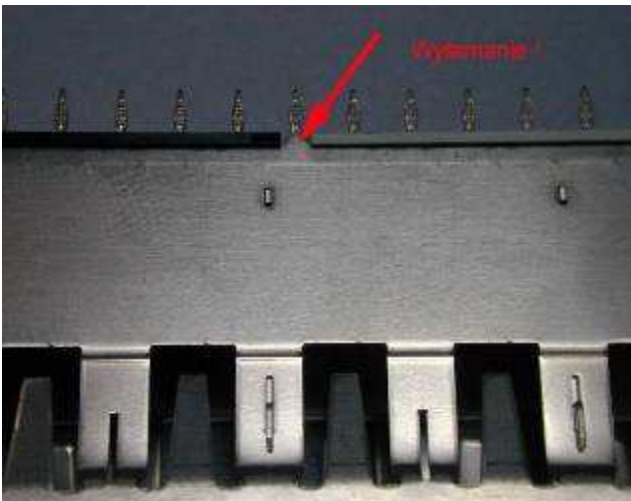
Przykłady najczęściej występujących wad przy montażu złączy Sipac Bridge



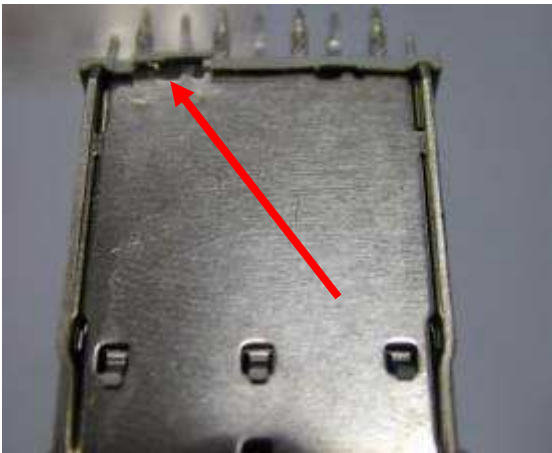
**Krzywy action pin -
niedopuszczalne**



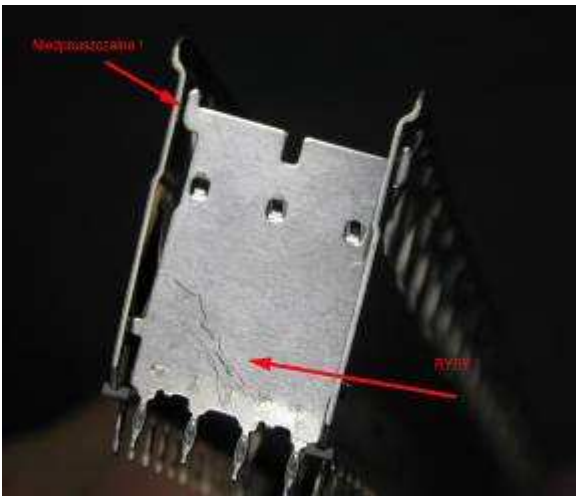
**Niedopuszczalna
szczelina między
korpusem a osłoną**



**Wyłamanie -
niedopuszczalne**



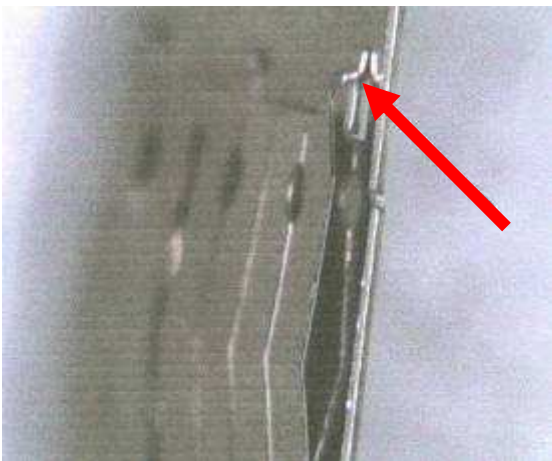
Uszkodzenie korpusu -
niedopuszczalne



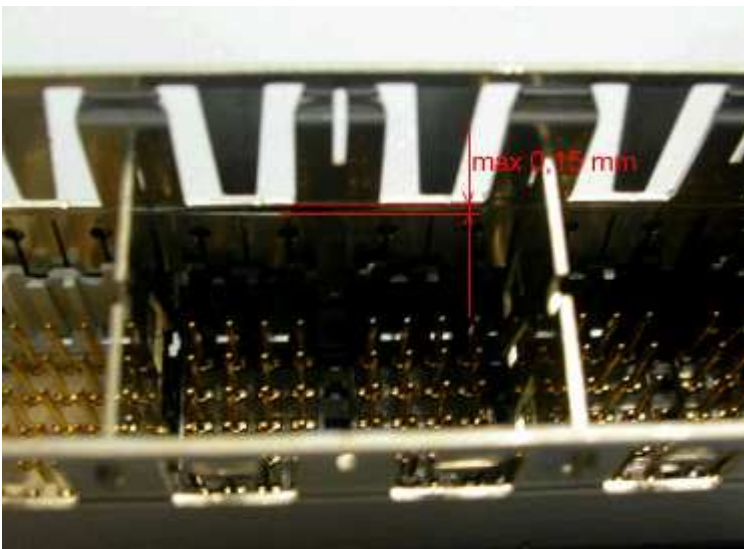
Rysy – niedopuszczalne
Nieprawidłowy montaż -
niedopuszczalne



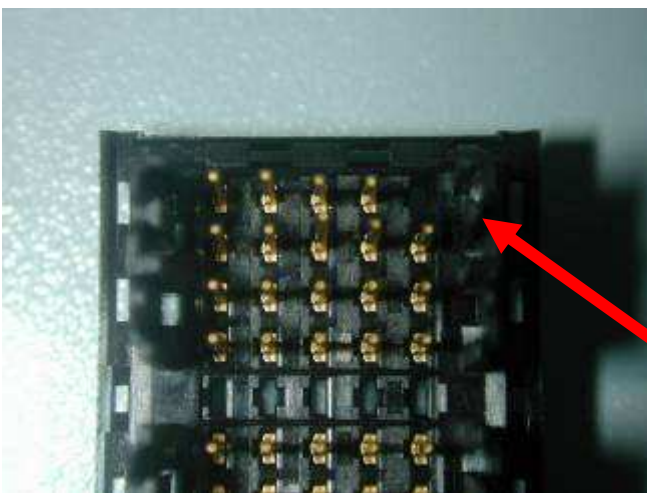
Uszkodzony haczyk -
niedopuszczalne



Niewciśnięty haczyk -
niedopuszczalne



Szczelina pomiędzy sprężyną a ścianką korpusu powyżej 0,15 mm - niedopuszczalne



Brak styku - niedopuszczalne



Brak zaczepu - niedopuszczalne