

1. INTRODUCTION**2. RÉFÉRENCES ET DESCRIPTION DES PRODUITS****2.1. Produits plastiques****2.2. Contacts****3. SPÉCIFICATIONS****3.1. Spécifications produits****3.2. Opération de sertissage des contacts****3.3. Instructions de démontage des contacts****4. RECOMMANDATIONS PARTICULIÈRES DU PRODUIT****4.1. Mise en place des contacts****4.2. Mise en place du joint****4.3. Mise en place des connecteurs****4.4. Démontage des connecteurs****4.5. Démontage du joint et des languettes****5. RECOMMANDATIONS GÉNÉRALES D'UTILISATION DES CONTACTS****6. RECOMMANDATIONS GÉNÉRALES D'UTILISATION DES CONNECTEURS****7. PRÉCONISATIONS POUR LA VALIDATION DE L'ÉQUIPEMENT DE CONTRÔLE CABLAGE PAR PUSH-TEST**

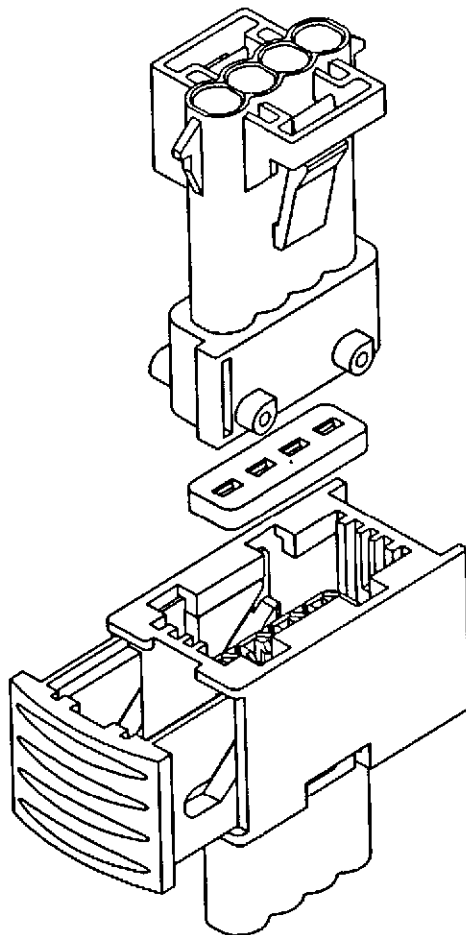
1. INTRODUCTION

La gamme des connecteurs JPT étanches à accouplement par étrier est utilisée en automobile pour des liaisons fils à fils nécessitant une fonction étanchéité.

Pour chaque connecteur, plusieurs détrompages mécaniques et de couleurs permettent une large utilisation de la gamme.

Les connecteurs sont composés de boîtiers porte-clips JPT multivoies (2, 4, 6, 10, 16 voies) qui s'accouplent sur porte languettes. Un étrier facilite les opérations d'accouplement et de désaccouplement.

Un joint plat d'interface et des joints individuels assurent l'étanchéité de la connexion à l'immersion.

**REMARQUE**

Les dessins de ce document représentent le connecteur 4 voies.

2. RÉFÉRENCES DES PRODUITS ET DESCRIPTION

2.1. Produits plastiques

Désignation	Porte-clips	Porte-languettes	Joint
2 voies	967239 (963210)	965421 (962344)	963209
4 voies	144998 967059 (963207)	185001 965261 (962340)	185150 960208
6 voies	967241 (963212)	965426 (962349)	963205
10 voies	967240 (963214)	965423 (962352)	963213
16 voies	967242 (963217)	964449 -	963216

Tableau 1

REMARQUE

Les références entre parenthèses correspondent aux produits "SAAB".

2.2. Contacts

Référence des contacts et joints utilisables dans le connecteur

Références	Désignation	Fil
929939	Clip Junior Power Timer	0,5 à 1 mm ²
929937	Clip Junior Power Timer	>1 à 2,5 mm ²
962915	Langnette 2,8 x 0,8	0,5 à 1 mm ²
962916	Langnette 2,8 x 0,8	>1 à 2,5 mm ²
828904-1	Joint individuel	Ø 1,2 à 2,1 mm
828905-1	Joint individuel	Ø 2,2 à 3 mm
828922-1	Bouchon d'alvéole	

Tableau 2

3. SPECIFICATIONS

3.1. Spécifications produits

Désignation	Spécification
Connecteurs JPTétanches	108-15103
Contact Junior Power Timer	108-18013
Languette 2,8 x 0,8	108-18063

Tableau 3

3.2. Opérations de sertissage des contacts

Le sertissage des contacts doit être effectué en utilisant de préférence les outillages de sertissage AMP et en suivant les procédures données par les spécifications de sertissage :

Désignation	Référence	Spécification
Clip Junior Power Timer	929937 929939	114-18050
Languette 2,8 x 0,8	962915 962916	114-18051
Système d'étanchéité par joint individuel	828904 828905	114-18018

Tableau 4

3.3. Instruction de démontage des contacts

Désignation	Notice technique	N° d'outil
Outil d'extraction clip JPT	411-15895	726503-1
Outil d'extraction languette 2,8 x 0,8	411-15067	726548-1 951007-1

Tableau 5

4. RECOMMANDATIONS PARTICULIERES DU PRODUIT

4.1. Mise en place des contacts

- se référer à la notice technique 411-15515.
- mettre des bouchons pour les voies non utilisées.
- pour la mise en oeuvre, voir spécification 114-15075.

4.2. Mise en place du joint

- Prendre un joint plat d'interface (conditionné séparément) et le positionner sur les languettes. Il n'y a pas de sens privilégié.
- L'insertion du joint se fait lors du premier accouplement;

4.3. Mise en place des connecteurs

- Tout d'abord, bien veiller à accoupler des pièces de même couleur ayant même détrompage mécanique.
- Le porte clip est livré étrier fermé. Pour le monter ouvrir l'étrier en le tirant vers l'extérieur du connecteur. En cas de difficulté d'ouverture (effort de déverrouillage trop important) un tournevis peut être utilisé.

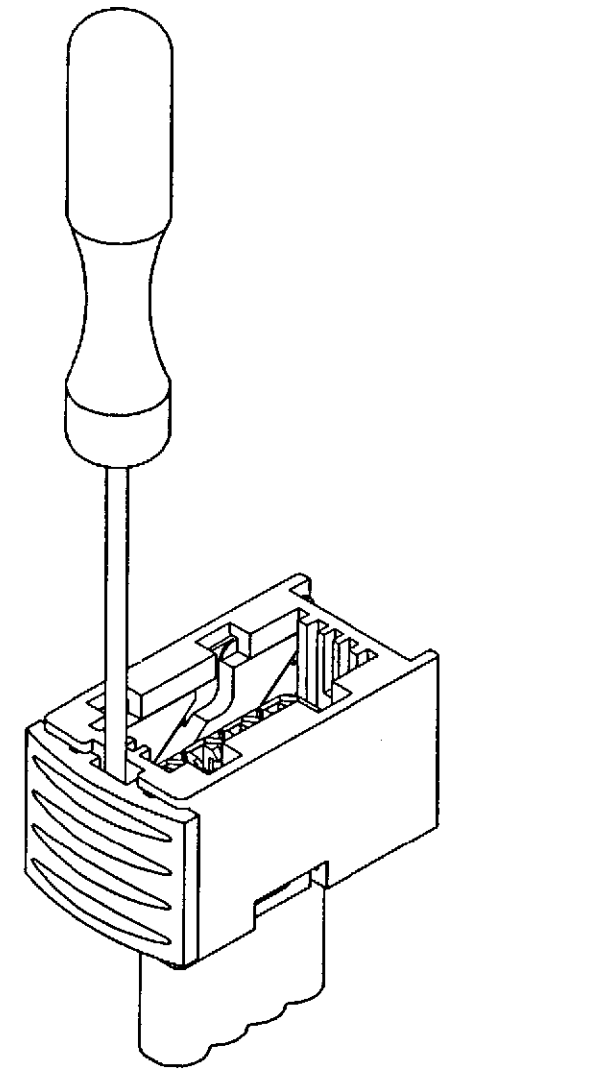


Figure 1

Dans ce cas engager l'extrémité de l'outil, dans le dégagement en partie supérieure de l'étrier.
Une rotation de l'outil sur lui-même débloque l'étrier (fig. 1).
Continuer le mouvement d'ouverture à la main. Un "clac" de fin de course se fait entendre (fig. 2).

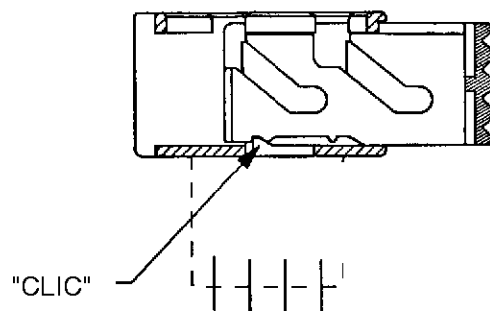


Figure 2

Présenter le connecteur sur la contre-partie

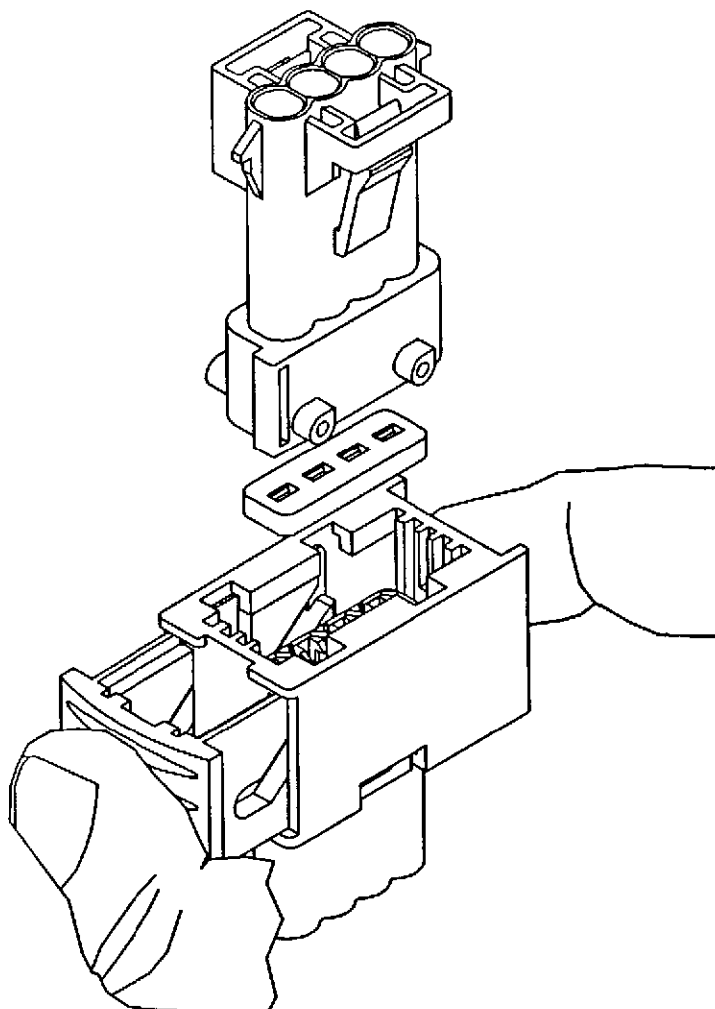


Figure 3

Enficher le connecteur dans la contre partie sans effort important, les 4 plots doivent entrer dans 4 rainures du connecteur (course de l'ordre de 8 mm) fig. 4a

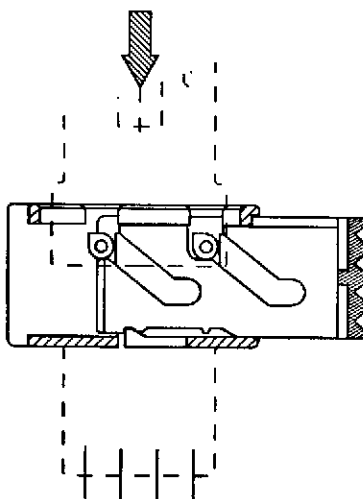


Figure 4a

Si l'effet est important ou si le connecteur se met de travers, vérifier que le sens de montage a été respecté (détrompage).

Pousser l'étrier vers l'avant pour continuer l'accouplement du connecteur (fig. 4b).

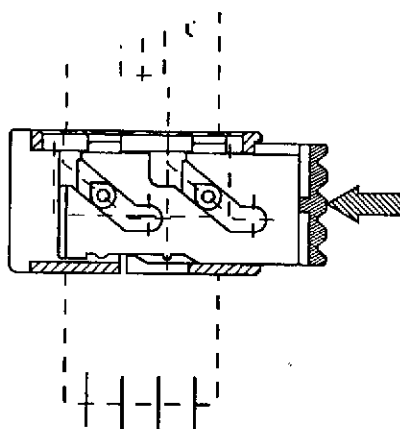


Figure 4b

Lorsque l'étrier arrive contre le boîtier, un "clic" se fait entendre indiquant le verrouillage du connecteur (fig 4c).

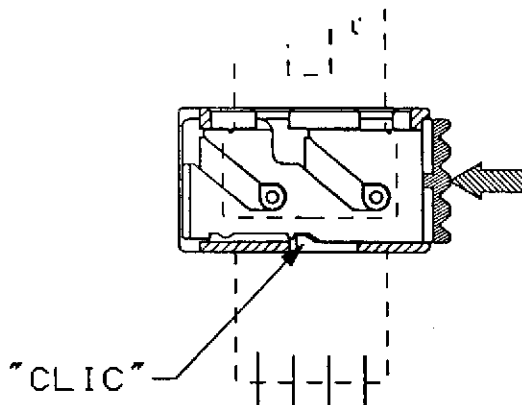


Figure 4c

Vérification de bon verrouillage du connecteur. S'assurer que les 2 extrémités de l'étrier sortent bien de l'autre côté du connecteur (fig. 5).

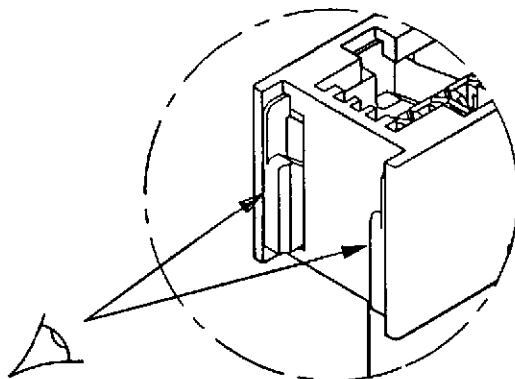


Figure 5

4.4. Démontage du connecteur

Tirer l'étrier vers l'extérieur du connecteur jusqu'au "clic". Un outil peut être nécessaire (voir 4.2). Désengager le connecteur (fig. 6).

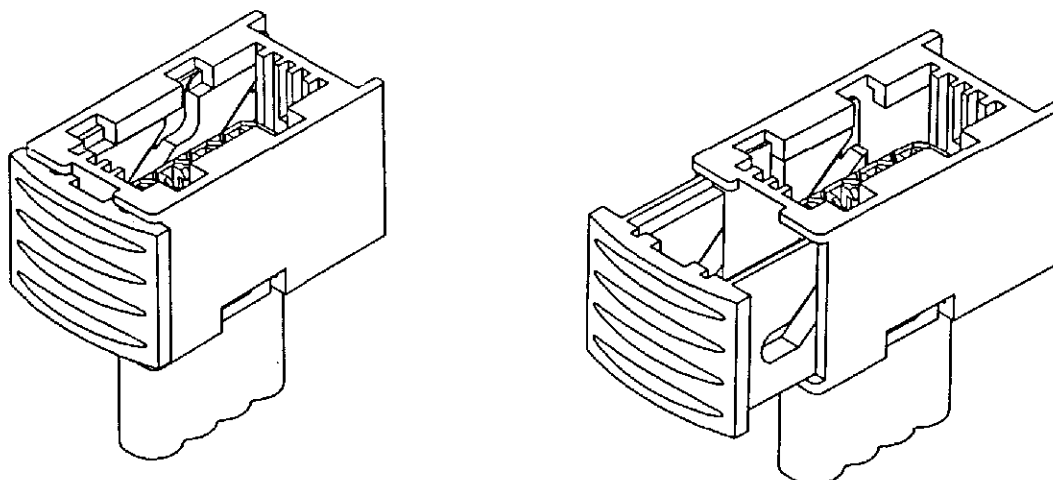


Figure 6

4.5. Démontage du joint des languettes

Retirer préalablement le joint avec un outil genre tournevis.

Pour cela faire levier sur la jupe du porte-languettes.

Démonter les languettes avec l'outil préconisé § 3.3.

Remplacer le joint pour toute autre utilisation du porte-languettes.

5. RECOMMANDATIONS GÉNÉRALES D'UTILISATION DES CONTACTS

Manuel de recommandations générales 411-15516 .

6. RECOMMANDATIONS GÉNÉRALES D'UTILISATION DES CONNECTEURS

Manuel de recommandations générales 411-15515 .

8. PRECONISATIONS POUR LA VALIDATION DE L'EQUIPEMENT DE CONTROLE CABLAGE PAR PUSH-TEST.

Se référer au Manuel de recommandations générales 411-15517 ainsi qu'au plan de préconisation d'équipement de contrôle-câblage par Push-test, page 10.

9. SOMMAIRE DE REVISION

- REV. A : EC ER00-6235-95
Ajouter paragraphe "Mise en place du joint 4.2". Renumérotation des autres paragraphes.
- Rev. B : EC ER00-7097-97
Changements dans le paragraphe 7.

